

At: Gadeirydd ac Aelodau'r Pwyllgor
Archwilio Partneriaethau

Dyddiad: 24 Chwefror 2017

Rhif Union: 01824 712554

ebost: democrataidd@sirddinbych.gov.uk

Annwyl Gyngorydd

Fe'ch gwahoddir i fynychu cyfarfod y **PWYLLGOR ARCHWILIO PARTNERIAETHAU, DYDD IAU, 2 MAWRTH 2017** am **9.30 am** yn **YSTAFELL BWLLGOR 1A, NEUADD Y SIR, RHUTHUN**.

Yn gywir iawn

G Williams
Pennaeth Gwasanaethau Cyfreithiol, AD a Democrataidd

AGENDA

RHAN 1 – GWAHODDIR Y WASG A'R CYHOEDD I FOD YN BRESENNOL AR GYFER Y RHAN HON O'R CYFARFOD

1 YMDDIHEURIADAU

2 DATGAN CYSYLLTIAD

Dylai'r Aelodau ddatgan unrhyw gysylltiad personol neu gysylltiad sy'n rhagfarnu mewn unrhyw fater a nodwyd i'w ystyried yn y cyfarfod hwn.

3 MATERION BRYD FEL Y'U CYTUNWYD GAN Y CADEIRYDD

Rhybudd o eitemau y dylid, ym marn y Cadeirydd, eu hystyried yn y cyfarfod fel materion brys yn unol ag Adran 100B(4) Deddf Llywodraeth Leol 1972.

4 COFNODION Y CYFARFOD DIWETHAF (Tudalennau 5 - 16)

Derbyn Cofnodion cyfarfod y Pwyllgor Archwilio Partneriaethau a gynhaliwyd ar 19 Ionawr 2017 (copi ynghlwm).

5 DIWEDDARIAD AR WASANAETHAU MAMOLAETH A MERCHED/ UNED GOFAL DWYS NEWYDDANEDIG IS-RANBARTHOL YN YGC

Cael adroddiad llafar i amlinellu'r cynnydd hyd yma o ran datblygiad y gwasanaethau hyn yn Ysbyty Glan Clwyd a'r effaith ar breswylwyr Sir Ddinbych.

9.35 a.m. – 10.15 p.m.

6 GWASANAETH TU ALLAN I ORIAU MEDDYGON TEULU

Cael adroddiad llafar gyda manylion y Gwasanaeth Tu Allan i Oriau Meddygon Teulu

10.15 a.m. – 11.00 a.m.

~~~~~ **EGWYL (11.00 a.m. – 11.10 a.m.)** ~~~~~

**7 LANSIO YMGYNGHORIAD AR ASESIAD LLES BGC CONWY A SIR DDINBYCH.** (Tudalennau 17 - 30)

Ystyried adroddiad gan y Rheolwr Tîm Cynllunio Rhanbarthol (copi ynghlwm) ar gyfer lansio ymgynghoriad ar Aseiad Lles Bwrdd Gwasanaethau Cyhoeddus Conwy/ Sir Ddinbych, a luniwyd yn unol â'r Ddeddf Lles Cenedlaethau'r Dyfodol (Cymru) 2015.

**11.10 a.m. – 12.00 p.m.**

**8 RHAGLEN WAITH ARCHWILIO** (Tudalennau 31 - 46)

Ystyried adroddiad gan y Cydlynnydd Archwilio (copi ynghlwm) yn gofyn am adolygiad o raglen gwaith i'r dyfodol y pwyllgor a rhoi'r newyddion diweddaraf i'r aelodau am faterion perthnasol.

**12.00 p.m. – 12.20 p.m.**

**9 ADBORTH GAN GYNRYCHIOLWYR Y PWYLLGOR**

Derbyn unrhyw ddiweddariadau gan gynrychiolwyr y Pwyllgor ar Fyrddau a Grwpiau amrywiol y Cyngor.

**12.20 p.m. – 12.25 p.m.**

**AELODAETH**

**Y Cynghorwyr**

Y Cynghorydd Jeanette Chamberlain-Jones (Cadeirydd)

Pat Jones  
Gwyneth Kensler  
Pete Prendergast

Arwel Roberts  
Bill Tasker  
Huw Williams

**COPIAU I'R:**

Holl Gynghorwyr er gwybodaeth  
Y Wasg a'r Llyfrgelloedd  
Cynghorau Tref a Chymuned

Mae tudalen hwn yn fwriadol wag

## **PWYLLGOR ARCHWILIO PARTNERIAETHAU**

Cofnodion cyfarfod o'r Pwyllgor Archwilio Partneriaethau a gynhaliwyd yn Siambr y Cyngor, Ty Russell, Y Rhyl, Dydd Iau, 19 Ionawr 2017 am 9.30 am.

## **YN BRESENNOL**

Y Cyngorwyr Jeanette Chamberlain-Jones (Cadeirydd), Pat Jones, Gwyneth Kensler, Pete Prendergast, Arwel Roberts a Huw Williams

Mynychodd yr Aelodau Arweiniol, y Cyngorwyr Hugh Irving, Bobby Feeley a Julian Thompson-Hill y cyfarfod ar wahoddiad y Pwyllgor.

Arsylwyr: Y Cyngorwyr Martyn Holland, Jason McLellan a Mark Young

## **HEFYD YN BRESENNOL**

Y Prif Weithredwr (MM), Pennaeth y Gwasanaethau Cymorth Cymunedol (PG), Prif Reolwr, Gwasanaethau Gweithredol (CCN), y Pennaeth Cyllid (RW), y Rheolwr Perfformiad a Chontractau (PB), y Swyddog Perfformiad a Chynllunio Strategol (HG), y Cydlynnydd Craffu (RE) a'r Gweinyddwr Pwyllgorau (SLW)

Alison Kemp, Cyfarwyddwr Cynorthwyol Ardal Gwasanaethau Cymunedol, Bwrdd Iechyd Prifysgol Betsi Cadwaladr.

Debbie Basham, Cyfarwyddwr Partneriaeth, Civica

Rhys Burton, Rheolwr Rhaglen, Cymunedau'n Gyntaf

Gavin Roberts, Rheolwr Clwstwr, Cymunedau'n Gyntaf

## **1 YMDDIHEURIADAU**

Derbyniwyd ymddiheuriadau am absenoldeb gan y Cyngorhorydd Bill Tasker

## **2 DATGAN CYSYLLTIAD**

Roedd y Cyngorhorydd Gwyneth Kensler yn datgan cysylltiad personol yn Eitem 6, Cytundeb Partneriaeth Refeniw a Budd-daliadau.

Roedd y Cyngorhorydd Jason McLellan yn mynegi cysylltiad personol yn Eitem 7, Cymunedau yn Gyntaf yn Sir Ddinbych.

## **3 MATERION BRYG FEL Y'U CYTUNWYD GAN Y CADEIRYDD**

Ni chodwyd unrhyw fater bryg.

## **4 COFNODION Y CYFARFOD DIWETHAF**

Cyflwynwyd cofnodion cyfarfod y Pwyllgor Archwilio Partneriaethau a gynhaliwyd ar 24 Tachwedd 2016.

Hysbyswyd yr Aelodau y derbyniwyd cadarnhad na fyddai'r Grant Cefnogi Pobl i'r sir yn cael ei dorri ar gyfer y flwyddyn ariannol 2017/18.

Ar y pwynt hwn, canmolodd y Cadeirydd y cofnodion manwl.

**PENDERFYNWYD** – y dylid derbyn a chymeradwyo'r Cofnodion fel cofnod cywir.

## **5 TREFNIADAU IECHYD A GOFAL CYMDEITHASOL CYMUNEDOL I GEFNOGI RHYDDHAU CLEIFION O'R YSBYTY YN AMSEROL**

Croesawodd y Cadeirydd yr Aelod Arweiniol Gofal Cymdeithasol, Gwasanaethau Oedolion a Phlant, y Cynghorydd Bobby Feeley, Phil Gilroy, Pennaeth Gwasanaethau Cymorth Cymunedol, Cathy Curtis-Nelson, Prif Reolwr, Gwasanaethau Gweithredol ac Alison Kemp, Cyfarwyddwr Cynorthwyol Ardal Gwasanaethau Cymunedol (Bwrdd Iechyd Prifysgol Betsi Cadwaladr) i'r cyfarfod.

Cyflwynodd yr Aelod Arweiniol Gofal Cymdeithasol, Gwasanaethau Oedolion a Phlant yr adroddiad (a ddosbarthwyd yn flaenorol) i roi gwybodaeth i Aelodau ynglŷn â threfniadau partneriaeth o fewn gwasanaethau iechyd a gofal cymdeithasol cymunedol i fonitro a mynd i'r afael ag oedi mewn trefniadau trosglwyddo gofal, yn arbennig o'r ysbty.

Dywedodd yr Aelod Arweiniol fod Oedi Wrth Drosglwyddo Gofal yn destun oedd wedi derbyn llawer o sylw yn y cyfryngau am beth amser ac roedd yn fater cymhleth, amlasiantaeth. Mewn ymdrech i ddod o hyd i ateb cynaliadwy i un o'r ffactorau oedd yn cyfrannu at y broblem hon roedd cynrychiolwyr o Gyngor Sir Ddinbych a Bwrdd Iechyd Prifysgol Betsi Cadwaladr wedi cynnal uwchgynhadledd tridiau ym mis Rhagfyr, a gwahoddwyd darparwyr gofal annibynnol, i ystyried maint y problemau yr oedd gwasanaethau iechyd a gofal cymdeithasol yn debyg o'u hwynebu wrth symud ymlaen. Byddai pob awdurdod unigol angen dyfeisio datrysiadau cynaliadwy ar gyfer rhai o'r pwysau a nodwyd, byddai datrysiadau eraill angen i ddau neu fwy o sefydliadau partner weithio gyda'i gilydd i'w datrys. Dywedodd y Pennaeth Gwasanaethau Cymorth Cymunedol bod pwysau a nodwyd yn yr uwchgynhadledd yn cynnwys:

- Prinder gwelyau mewn cartrefi gofal a gofalwyr cartref mewn rhai ardaloedd daearyddol;
- Prinder darparwyr gofal a allai ddarparu pecynnau gofal cymhleth e.e. gofal 'ymdriniaeth ddwbl', yn arbennig yn ne Sir Ddinbych; Diffyg nyrsys hyfforddedig i weithio mewn lleoliad gofal iechyd;
- Prinder pobl oedd yn dymuno gweithio o fewn gwasanaethau gofal

Byddai deilliannau'r digwyddiad uchod yn cael eu cyflwyno i holl Brif Weithredwyr Gogledd Cymru maes o law. Roedd yn amlwg y byddai angen dull amlweddog er mwyn cyflwyno datrysiadau cynaliadwy ac roedd Llywodraeth Cymru angen datrys y mater o rannu costau gwasanaethau iechyd a gofal cymdeithasol. Roedd y Timau Ardal eisoes yn cynnwys timau clwstwr o fewn ysbytai a oedd yn gweithio gyda chleifion ag anghenion llai cymhleth, i'w helpu i wella a'u rhyddhau'n ddiogel o'r ysbty.

Dywedodd y Cyfarwyddwr Cynorthwyol Ardal Gwasanaethau Cymunedol, Bwrdd Iechyd Prifysgol Betsi Cadwaladr (BIPBC):

- Byddai datblygu cyfleusterau tai Gofal Ychwanegol yn helpu i leddfu'r pwysau;
- roedd recriwtio ym mhob sector iechyd a gofal cymdeithasol wedi ac yn parhau i fod yn broblem;
- Roedd angen rheoli disgwyliadau pobl yn well a gwella canlyniadau i unigolion o ganlyniad;
- Gan fod pobl nawr yn byw'n hŷn roedd angen cefnogaeth ddigonol i'w helpu i fyw yn annibynnol yn hirach, gan fod hyn yn gwella ansawdd eu bywyd. Er mwyn hwyluso hyn, roedd gwasanaethau iechyd a gofal cymdeithasol angen gweithio llawer gwell gyda'r sector annibynnol i gomisiynu gwasanaethau cefnogi ganddynt; O Ebrill 2018 byddai angen cyllidebau gofal cyfun ar gyfer gwasanaethau iechyd a gofal cymdeithasol. Er mwyn i hyn weithio'n effeithiol ac yn effeithlon i wella canlyniadau i'r unigolyn, byddai'r awdurdod lleol a'r gwasanaeth iechyd angen mabwysiadu dull strategol cydlynol cadarn; Byddai'r sgwrs 'Beth sydd o Bwys' yn allweddol ar gyfer darparu gwasanaethau iechyd a gofal cymdeithasol yn y dyfodol. Roedd angen newid diwylliannol hefyd yn agwedd staff iechyd a gofal cymdeithasol i symud draw o ddarparu gwasanaethau 'dibyniaeth' i ddarparu gwasanaethau sy'n hybu ac yn cefnogi annibyniaeth yr unigolyn. Cydnabuwyd bod hyn yn anodd gan fod gweithwyr iechyd a gofal cymdeithasol yn 'ofalwyr' wrth reddf ac felly'n dymuno gofalu am y defnyddiwr gwasanaeth.

Gan ymateb i gwestiynau'r Aelodau, hysbysodd yr Aelod Arweiniol, swyddogion Awdurdod Lleol a'r Bwrdd Iechyd y Pwyllgor:

- Bod nifer y lleoedd hyfforddi ar gyfer myfyrwyr nyrsio wedi cynyddu yn y blynyddoedd diwethaf er mwyn mynd i'r afael â'r prinder nyrsys hyfforddedig ar draws y sir. Fodd bynnag, roedd yna bryder ar hyn o bryd y gallai diwygio bwrsariaeth nyrsio'r GIG, a oedd yn dod i rym ar 1 Awst 2017, gael effaith niweidiol ar y nifer posibl o bobl oedd yn gwneud cais ar gyfer cyrsiau nyrsio yn y dyfodol; Roedd cymhwyster oedd yn cyfateb i'r cyn gymhwyster SEN ar fin cael ei gyflwyno, a elwir yn Ymarferwyr Cynorthwyol. Rhagwelir y byddai hyn yn helpu i leddfu'r pwysau yn y Gwasanaeth Iechyd maes o law; Bod y Bwrdd Iechyd yn archwilio ailfynediadau i'r ysbyty ar hyn o bryd i sefydlu pa un a oedd unrhyw batrymau neu dueddiadau yn codi e.e. a oedd cleifion wedi eu rhyddhau'n rhy fuan, neu heb becynnau gofal a chefnogaeth ddigonol ac ati;
- Cydnabuwyd nad oedd arhosiadau hir yn yr ysbyty bob amser yn arwain at wella deilliannau, gan fod yna beryglon cysylltiedig â bod yn glaf preswyl mewn ysbyty e.e. dryswch, cwmpïadau, heintiau ac ati;
- Roedd prinder staff o fewn y sectorau iechyd a gofal cymdeithasol yn fater cymhleth. Er gwaethaf cyflwyno'r cyflog byw cenedlaethol, roedd mwy o staff asiantaeth yn cael eu cyflogi oherwydd prinder. Er mwyn ceisio denu pobl ifanc i'r sector, datblygu llwybrau gyrfa a sicrhau nad oedd y sector cyhoeddus yn 'cymryd' staff o'r sector annibynnol neu i'r gwrthwyneb ac ati, roedd rhaglen datblygu gweithlu rhanbarthol wedi'i sefydlu i fynd i'r afael â phob agwedd o brinder staff. Byddai'r rhaglen hefyd yn ystyried datblygu gwasanaethau hyfforddi ac ataliol yn ogystal â gweithio gydag adnoddau

dynol i ddatblygu ymgyrch recriwtio deniadol; bod y Gwasanaeth Iechyd a'r Cyngor yn cyflogi Therapyddion Galwedigaethol a chadarnhawyd bod eu telerau ac amodau yn unol â thelerau cyflogaeth eu cyflogwr;

- bod Iechyd a Gwasanaethau Cymdeithasol yn defnyddio nifer o systemau TG, nad oedd yn cydweddu â'i gilydd. Fodd bynnag, roedd gan staff oedd yn gweithio yn y Gwasanaeth Pwynt Mynediad Sengl fynediad i holl systemau oedd eu hangen i ddarparu gwasanaeth di-dor. Roedd gan y Gwasanaeth Pwynt Mynediad Sengl ei system TG trosfwaol ei hun hefyd lle'r oedd holl ymholiadau'n cael eu cofrestru a gwybodaeth Iechyd a Gofal Cymdeithasol yn cael eu cofnodi; ei bod yn galonogol yn Sir Ddinbych bod y niferoedd Oedi Wrth Drosglwyddo Gofal yn lleihau. Roedd yna nifer o resymau dros hyn, gan gynnwys gwasanaethau camu-i-lawr a'r gwaith a hwylusir gan y Pwynt Mynediad Sengl. Roedd yn hanfodol felly bod cyllid ar gyfer y Pwynt Mynediad Sengl wedi'i sicrhau ar gyfer y dyfodol; roedd argaeledd offer cymorth ac addasiadau i gartref y defnyddiwr gwasanaeth hefyd yn brif ystyriaethau wrth ryddhau pobl o'r ysbyty i amgylchedd cartref diogel. Yn gyffredinol, roedd offer gofynnol ar gael, oni bai bod angen offer mwy cymhleth. Roedd Gofal a Thrsio yn ymgymryd ag addasiadau tai, roedd hyn yn cael ei wneud yn brydlon yn y mwyafrif o achosion, fodd bynnag os oedd angen addasiadau mwy cymhleth gwneir pob ymdrech i roi mesurau dros dro ar waith i helpu i ryddhau'n ddiogel ac yn amserol; roedd 'matresi pwysau' yn gyfrifoldeb y Bwrdd Iechyd i'w darparu i unigolion oedd eu hangen. Fodd bynnag, roedd Iechyd a Gwasanaethau Cymdeithasol yn gweithio gyda'i gilydd i gyflenwi'r matresi hyn.
- Roedd pecynnau gofal nawr yn cael eu dylunio a'u comisiynu yn seiliedig ar 'yr hyn sy'n bwysig' i bob unigolyn, tra'r oedd y cyfnod ar gyfer eu darparu yn seiliedig ar anghenion pob defnyddiwr gwasanaeth; Bod gan y Cyngor drefniadau monitro contract cadarn ar waith i reoli a monitro pob contract oedd ganddo gyda darparwyr allanol yr oedd yn comisiynu gwasanaethau gofal ganddynt. Yn Ebrill 2017 roedd holl becynnau gofal yn y cartref yn destun ymarfer tendro newydd. Oherwydd y pwysau a roddwyd ar y sector annibynnol gan gyfarwyddiadau fel y cyflog byw cenedlaethol ac ati, roedd y Cyngor wedi cynyddu ei gyllideb ar gyfer gwasanaethau gofal a gomisiynwyd 5% i ddelio â'r pwysau hwn. Rhagwelir y byddai'r awdurdod lleol yn gwario £1.5 miliwn ychwanegol eleni ar wasanaethau a gomisiynwyd gan ddarparwyr gofal annibynnol. Roedd gwaith ar y gweill ar hyn o bryd gyda darparwyr gofal annibynnol ar draws Gogledd Cymru i ddatblygu gwasanaethau a fyddai'n gwella deilliannau i ddefnyddwyr gwasanaeth unigol;
- Cyflogwyd nyrs gyswllt ym mhob ysbyty. Byddent yn cyfarfod yn wythnosol i drafod Oedi Wrth Drosglwyddo Gofal ac adrodd yn ôl i'r awdurdodau perthnasol; Roedd BIPBC wedi caffael system gwybodaeth cymunedol a fyddai yn y pen draw yn disodli PARIS a systemau TG Iechyd dros gyfnod o dair blynedd. Roedd gan y Gwasanaeth Iechyd system eisoes oedd yn rhoi gwybod i Nyrsys Cymuned pan oedd claf wedi mynd i'r ysbyty. Roedd contract yr awdurdod lleol ar gyfer y system PARIS yn ei le tan 2019. Hyd yma, nid oedd wedi ymrwmo i'r System Dogfennau Cleifion CSSI, byddai'n cadw golwg ar ei ddatblygiad a'i weithrediad, cyn penderfynu pa system i'w gaffael ar gyfer y dyfodol; Roedd y gwaith eisoes yn ei le mewn perthynas â chreu 'cyllidebau-cronfa';



- Bod gwaith hefyd ar y gweill ar hyn o bryd ar sut y gall y Bwrdd lechyd ddefnyddio sgiliau'r holl staff a mwyhau'r defnydd o'r sgiliau hynny;
- Ar draws Conwy a Sir Ddinbych (gan gynnwys Ysbyty Cymuned Treffynnon) roedd gan BIPBC 228 gwely cymuned, pob un yn cael ei ddefnyddio;
- Bod y Bwrdd lechyd yn ystyried sut i ddatblygu'r dull 'ysbyty yn y cartref' ar hyn o bryd ar draws y rhanbarth gyda'r bwriad o gadw pobl fel cleifion preswyl am gyfnod byr o amser fel bo'r angen. Byddai diogelwch cleifion yn hanfodol ac roedd y Bwrdd lechyd yn ymwybodol y byddai yna rwystrau i'w goresgyn tra'n datblygu'r cydsyniad hwn, yn arbennig mewn perthynas â thensiynau a phryderon o fewn teuluoedd mewn perthynas ag arhosiad byr iawn yn yr ysbyty;
- Bod Bwrdd Partneriaeth lechyd a Gofal Cymdeithasol wedi'i sefydlu mewn ymdrech i ddatblygu cyllidebau cyfun, polisïau ac arferion cytûn ac arferion gwaith cydlynol ac ati. Roedd gwaith y Bwrdd hyd yma yn nodi nad oedd yn ymddangos bod yna unrhyw fudd i un awdurdod lleol fod yn gweithio mewn ardaloedd sir arall ac nad oedd gwaith rhanbarthol bob amser yn arwain at ostyngiad mewn costau. Byddai'n dibynnu ar y math o wasanaeth a ddarperir; Bod swyddogion lechyd ac Awdurdod Lleol yn llwyr ymwybodol o'r ffaith bod symud preswlydd allan o'u hardal gymunedol eu hunain i ardal arall ar gyfer derbyn y gofal angenrheidiol â'r potensial o gael effaith andwyol ar iechyd a lles unigolyn; Nad oedd union ffigurau ar gael ar gyfer 'rhyddhau anamserol', ac nad oedd yna ddiffiniad clir ar gael ar gyfer y term 'rhyddhau anamserol'. Fodd bynnag, teimlwyd y gall argaeledd ehangach gwasanaethau ataliad leihau'r nifer o bobl a oedd yn mynd i'r adrannau Damweiniau ac Achosion Brys (D&A) e.e. cleifion a allai ddefnyddio'r gwasanaethau cymunedol. Roedd astudiaeth wedi'i chynnal yn ddiweddar i nodi patrymau neu dueddiadau mewn perthynas â chleifion sy'n mynd i'r adran Damweiniau ac Achosion Brys. Roedd angen datblygu cefnogaeth ar gyfer gofal diwedd bywyd yn y cartref hefyd yn hytrach nag anfon pobl i'r ysbyty ar gyfer eu dyddiau olaf;
- Er bod Oedi Wrth Drosglwyddo Gofal yn lleihau, lle roedd yna oedi, roedd yna reswm dilys y tu ôl i hyn. Roedd fel arfer o ganlyniad i brinder gwelyau cymuned ar adeg penodol mewn ysbyty cymuned neu oherwydd prinder gwelyau gofal nyrsio sydd ar gael yn y sector annibynnol. Gan fod y mwyafrif o gartrefi nyrsio annibynnol yng Ngogledd Cymru yn fusnesau teulu bach, gydag ychydig iawn o ddarparwyr grŵp cwmni mawr yn y rhanbarth, ychydig o wytnwch oedd yn y sector os byddai un neu fwy o gartrefi yn cau; Dylai'r nod tymor hir o ddarparu mwy o gyfleusterau Gofal Ychwanegol ar draws y sir leddfu'r pwysau ar y Gwasanaeth lechyd, trwy ddarparu gwasanaethau atal i osgoi derbyniadau ysbyty diangen a thrwy ddarparu gwasanaethau gofal/nyrsio yn y sefydliad Gofal Ychwanegol a fyddai'n helpu i ryddhau'n amserol o'r ysbytai;
- Byddai'r deilliannau i ddefnyddwyr gwasanaeth yn y dyfodol yn cael eu cynnwys mewn cyfres o Ddangosyddion Perfformiad, pob un yn gorfod cydymffurfio â'r amcanion lles o'r Ddeddf Llesiant Cenedlaethau'r Dyfodol (Cymru) 2015;
- Bod y wybodaeth ar ddeilliannau i gleifion/defnyddwyr gwasanaeth unigol yn cael ei rhannu rhwng y Gwasanaeth lechyd a Gwasanaethau Cymdeithasol. Roedd gan y Gwasanaeth Ailalluogi gofnodion cynhwysfawr ar y deilliannau i ddefnyddwyr ei wasanaethau; bod yna dîm o fewn yr Adrannau

Damweiniau ac Achosion Brys oedd yn asesu cleifion ar ôl mynediad ar y gofal yr oeddent yn ei dderbyn ar hyn o bryd i alluogi'r wybodaeth honno gael ei chofnodi i hysbysu'r Tîm Rhyddhau i'w helpu i gynllunio'r hyn fydd ei angen pan fydd y claf yn barod i ddychwelyd gartref;

- bod cyfathrebu clir gan yr holl wasanaethau ac unigolion oedd yn ymwneud â'r claf/defnyddiwr gwasanaeth yn allweddol os oedd gwasanaethau am fod yn effeithiol.

Ar ddiwedd y drafodaeth pwysleisiodd yr Aelod Arweiniol bod gan bob unigolyn gyfrifoldeb dros eu hiechyd eu hunain a bod y gwasanaeth iechyd a gofal cymdeithasol yno i'w ddefnyddio pan fyddai rhywun ei angen.

Diolchodd y Cadeirydd i bawb, gan gynnwys aelodau o'r cyhoedd oedd yn bresennol, am gyfrannu at y drafodaeth ac aeth y Pwyllgor ymlaen:

**PENDERFYNWYD** yn amodol ar y sylwadau uchod:

- derbyn yr adroddiad a gofyn i adroddiad cynnydd gael ei gyflwyno yn yr hydref 2017 ar 'Ryddhau Amserol o'r Ysbyty'; a*
- bod adroddiad yn cael ei gyflwyno i'w ystyried yn ei gyfarfod yn Ebrill 2017 ar 'Ddatblygu Cyllidebau Cyfun Iechyd a Gofal Cymdeithasol.'*

**Ar y pwynt hwn (11.05 am) cafwyd egwyl o 15 munud.**

**Ailddechreuodd y cyfarfod am 11.20 a.m.**

## **6 CYTUNDEB PARTNERIAETH REFENIW A BUDD-DALIADAU**

Croesawodd y Cadeirydd yr Aelod Arweiniol Cyllid, Cynllun Corfforaethol a Pherfformiad, y Cynghorydd Julian Thompson-Hill, Richard Weigh, Pennaeth Cyllid, Paul Barnes, Rheolwr Contractau a Pherfformiad a Debbie Basham (Civica) i'r cyfarfod.

Cyflwynodd yr Aelod Arweiniol Cyllid, Cynllun Corfforaethol a Pherfformiad yr adroddiad (dosbarthwyd yn flaenorol) i'r aelodau i adolygu partneriaeth yr Awdurdod gyda Civica wrth ddarparu'r gwasanaethau Refeniw a Budd-daliadau i drigolion Sir Ddinbych.

Dywedodd yr Aelod Arweiniol bod yr adroddiad yn cael ei gyflwyno i'r Pwyllgor yn unol â dymuniad y Cabinet bod y Pwyllgor yn adolygu perfformiad y bartneriaeth 18 mis ar ôl ei sefydlu. Yn ei gyflwyniad manylodd yr Aelod Arweiniol strwythur llywodraethu'r bartneriaeth a'r cynnydd a wnaed hyd yma o ran y meysydd canlynol: busnes newydd/cyfleoedd masnachol, darparu gwasanaeth, disgwyliad ariannol a darpariaeth Cymraeg - y cyfan wedi eu manylu yn yr adroddiad. Dywedodd bod y Gwasanaeth ers ei sefydlu:

- wedi cynorthwyo rhai awdurdodau yn Lloegr trwy ymgymryd â gwaith ar eu rhan er mwyn lleihau'r pwysau arnynt; ac
- roedd yr holl arbedion effeithlonrwydd wedi eu cyflawni. Roedd rhywfaint o'r arbedion wedi'i ddefnyddio ar gyfer uwchraddio llety Civica yn Nhŷ Russell ar

gyfer 'Canolfan Elwy'. Rhagwelir y byddai'r addasiadau hyn yn cefnogi uchelgais Civica i ddenu busnes newydd.

Oherwydd ansicrwydd yng Nghymru ar ad-drefnu llywodraeth leol, roedd cynnydd o ran ehangu cyfleoedd masnachol gydag awdurdodau lleol eraill wedi bod yn arafach nag y rhagwelwyd yn wreiddiol. Er hynny, y gobaith oedd y byddai hwn yn faes lle gwelir twf yn y dyfodol, nawr bod ad-drefnu llywodraeth leol yn annhebygol o ddigwydd yn y tymor byr i ganolig. Cafwyd trafodaethau pellach o ran y posibilrwydd o ddarparu Gwasanaethau Refeniw a Budd-daliadau ar gyfer un awdurdod lleol yng Ngogledd Cymru yn y dyfodol, ac roedd awdurdodau eraill wedi dangos diddordeb mewn gwasanaethau y gellir eu darparu o Ganolfan Elwy.

Wrth ymateb i gwestiynau'r Aelodau, cadarnhaodd yr Aelod Arweiniol, Pennaeth Cyllid, y Rheolwr Contractau a Pherfformiad a Chyfarwyddwr Partneriaeth Civica:

- nad oedd y nifer o gwynion yn erbyn y Gwasanaeth Refeniw a Budd-daliadau wedi cynyddu ers i Civica dderbyn cyfrifoldeb am ddarparu'r Gwasanaeth. Yn ystod 2013/14, roedd 39 o gwynion wedi eu cofnodi yn erbyn y Gwasanaeth, 17 yn 2014/15 ac 20 yn ystod 2015/16. Roedd y tueddiad cyffredinol yn y nifer o gwynion yn mynd i lawr; bod darpariaeth gwasanaeth yn gyffredinol yn cael ei ystyried o ansawdd da;
- hysbysodd y Pwyllgor na fu unrhyw newidiadau i brotocolau nac arferion rhannu gwybodaeth rhwng y Cyngor a Civica nac i'r gwrthwyneb;
- cadarnhaodd mai rhan o'r rhesymeg dros sefydlu'r Bartneriaeth oedd symleiddio'r nifer o staff. Er hynny, nid oedd unrhyw staff wedi cael eu gwneud yn ddi-waith. Roedd y cynllun agored newydd ar gyfer Canolfan Elwy wedi cynorthwyo rheolwyr yn eu rôl o reoli staff. Roedd personél oedd wedi symud o'r Cyngor i Civica i gyd wedi gwneud hynny o dan drefniadau Trosglwyddo Ymgymeriadau Diogelu Cyflogaeth (TUPE); dywedodd fod y cytundeb rhwng y Cyngor a Civica wedi nodi bod Civica yn defnyddio'r gofod presennol yn Nhŷ Russell heb orfod talu rhent. Fodd bynnag, os oedd busnes Civica am ddatblygu yn ôl y disgwyl ac os byddai angen mwy o ofod llawr o fewn yr adeilad yna byddai'n rhaid talu rhent am y gofod ychwanegol;
- hysbysodd yr aelodau er yr ymddengys bod yna fwy o ddiddordeb gan awdurdodau lleol, roedd hefyd yn archwilio opsiynau posibl a all godi drwy ddatganoli pwerau codi trethi i Lywodraeth Cymru (LIC); cadarnhaodd bod darparu gwasanaethau refeniw a budd-daliadau trwy gyfrwng y Gymraeg yn amod yn y cytundeb rhwng y Cyngor a Civica. Roedd gwaith ar y gweill ar hyn o bryd i hybu'r safonau Cymraeg; ac roedd gwersi Cymraeg yn cael eu darparu i staff oedd yn dymuno gwella eu sgiliau ieithyddol; dywedodd fod Civica yn gweithio'n agos gyda Cyngor ar Bopeth ar faterion fel cyngor ynghylch dyled. Roedd yna brotocolau cadarn ar waith rhwng y ddau sefydliad. Roedd gwaith ar y gweill ar hyn o bryd mewn perthynas â helpu Treth Dalwyr a oedd yn cael problemau cyllido i weld a fyddai taliadau Debyd Uniongyrchol ar gyfer y dreth yn gallu eu helpu gyda'u cyllidebau tŷ. Roedd Civica hefyd yn gweithio gyda'r Adran Gwaith a Phensiynau i geisio perswadio unigolion oedd yn wynebu 'budd-dal wedi'i gapio' i ryngweithio gyda Civica a CAB yn fuan er mwyn lleihau pwysau ariannol a straen emosiynol; dywedodd wrth y Pwyllgor bod menter arall o dan ystyriaeth fel dull ymyrryd yn fuan ar gyfer osgoi dyled rhag cronni yn anfon negeseuon atgoffa byr ar gyfer taliadau Treth y Cyngor oedd yn weddill;

- cadarnhaodd o ran Ardrethi Busnes, roedd rôl Civica yr un fath â rôl flaenorol y Cyngor e.e. ei fod ond yn casglu'r ardrethi ar ran Llywodraeth Cymru. Asiantaeth y Swyddfa Brisió oedd yn pennu gwerth ardrethol. Dywedodd mewn perthynas ag ail-brisió'r Band Ardrethi Busnes yn ddiweddar, yn arbennig yr effaith andwyol posibl y gall hyn ei gael ar fusnesau lleol ac yn sgil hynny ar uchelgais y Cyngor i ddatblygu'r economi leol, roedd yr Arweinydd a'r Cyfarwyddwr Corfforaethol: Economi a'r Parth Cyhoeddus wedi mynegi pryderon y ddau sefydliad mor gryf â phosibl wrth Lywodraeth Cymru; hysbysu'r Pwyllgor bod Civica wedi'i gynrychioli ar y Gweithgor Trechu Tlodi;
- dywedodd bod y risgiau oedd yn ymwneud â chontract y Cyngor gyda Civica (ynghlwm wrth yr adroddiad) yn cael eu monitro'n fisol. Cyflwynwyd adroddiad ar dueddiadau i'r Bwrdd Strategol a Gweithredol yn chwarterol.

Ar ddiwedd y drafodaeth, bu i'r Pwyllgor:

**Benderfynu:**

- (i) yn amodol ar y sylwadau uchod, penderfynodd ei fod yn fodlon fod y Bartneriaeth yn gweithio'n effeithiol yn y pedwar maes allweddol o gyfleoedd busnes/masnachol newydd, darparu gwasanaeth, diwallu disgwyliadau ariannol a darparu gwasanaethau trwy gyfrwng y Gymraeg;
- a
- (ii) bod adroddiad gwybodaeth yn cael ei ddsbarthu i aelodau'r Pwyllgor gynted ag yr oedd ar gael yn manylu gwaith y Bartneriaeth mewn perthynas â rheoli dyled yn y sir, taliadau dewisol tai a'r peilot debyd uniongyrchol wythnosol ar gyfer talu Treth y Cyngor.

## 7 CYMUNEDAU YN GYNTAF YN SIR DDINBYCH

Croesawodd y Cadeirydd yr Aelod Arweiniol Cwsmeriaid a Llyfrgelloedd, y Cynghorydd Hugh Irving, Heidi Gray, Swyddog Cynllunio a Pherfformiad Strategol, Rhys Burton, Rheolwr Rhaglen, Cymunedau yn Gyntaf a Gavin Roberts, Rheolwr Clwstwr, Cymunedau yn Gyntaf i'r cyfarfod.

Cyflwynodd yr Aelod Arweiniol Cwsmeriaid a Llyfrgelloedd, a oedd hefyd yn Aelod Gwrthloddi'r Cyngor adroddiad (a ddsbarthwyd yn flaenorol) yn manylu'r cynnydd a wnaed yn ystod 2015/16 a dau chwarter cyntaf 2016/17 gyda'r rhaglen Cymunedau yn Gyntaf yn Sir Ddinbych. Dywedodd fod y Grŵp Cydweithredol wedi'i benodi gan Lywodraeth Cymru i weinyddu'r rhaglen Cymunedau yn Gyntaf ledled Cymru a bod Ysgrifennydd y Cabinet dros Gymunedau a Phlant Llywodraeth Cymru wedi cyhoeddi ym mis Hydref 2016 efallai y byddai'r rhaglen yn dod i ben ac yn cael ei disodli gyda 'dull newydd' i greu cymunedau gwydn. Roedd ymgynghoriad ar 'ddull newydd' arfaethedig wedi dod i ben yn ddiweddar ac roedd disgwyl i Ysgrifennydd y Cabinet gyhoeddi'r dull a ffefrir ar 14 Chwefror 2017. Hysbysodd yr Aelod Arweiniol yr Aelodau bod y Cyngor yn ymwybodol o'r peryglon cysylltiedig â thynnu'r gwasanaeth yn ôl o bosibl, ond hyd nes y byddai Ysgrifennydd y Cabinet yn cyhoeddi ei benderfyniad terfynol ar unrhyw drefniadau ar gyfer y dyfodol, byddai'r Awdurdod yn parhau i weithio mewn partneriaeth gyda'r rhaglen. Roedd swyddogion y Cyngor wedi cwrdd â swyddogion Llywodraeth Cymru ar ddiwedd 2016 i drafod effeithiau posibl colli'r rhaglen ar gymunedau mwyaf difreintiedig Sir Ddinbych. Yn ystod y cyfarfod hwnnw roedd yn amlwg y

byddai cyllid ar gael ar gyfer tair swydd: Mentor Oedolion, Mentor Pobl Ifanc a gweithiwr blaenoriaethu (rheng flaen) yn gysylltiedig â'r rhaglen Cymunedau Dros Waith. Roedd Cyngor Bwrdeistref Sirol Conwy wedi mynegi diddordeb mewn gweithio mewn partneriaeth gyda Sir Ddinbych mewn perthynas â'r swydd ddiwethaf. Roedd ymarferoldeb dull partneriaeth ar gyfer y rôl hon yn cael ei archwilio ar hyn o bryd. Roedd Grŵp Trechu Tlodi'r Cyngor yn monitro datblygiadau'n agos ar hyn o bryd o ran cyllido cymunedau difreintiedig yn y dyfodol.

Cyflwynodd yr Aelod Arweiniol ddau gynrychiolydd o'r Grŵp Cydweithredol i'r Pwyllgor, Mr Rhys Burton (Rheolwr Rhaglen Cymunedau yn Gyntaf) a Mr Gavin Roberts (Rheolwr Clwstwr Cymunedau yn Gyntaf) y ddau yn manylu cynnwys yr adroddiad Grŵp Cydweithredol, ynghlwm fel Atodiad 1 i'r adroddiad, gan gynnwys y dyddiad diwygiedig ar gyfer ail chwarter 2016/17. Dywedwyd oherwydd salwch tymor hir yn y Tîm Data lechyd roedd y data oedd yn ymwneud â gweithgareddau iechyd yn dal i gael ei ddiweddarau.

Gan ymateb i gwestiynau'r aelodau, dywedodd y cynrychiolydd Cydweithredol:

- roedd tua 70% o gyllid Cymunedau yn Gyntaf o £660 mil ar gyfer clwstwr Gogledd Sir Ddinbych ar gyfer 2016/17 yn cael ei wario ar gostau staffio. Roedd hyn yn ymddangos yn ormodol, fodd bynnag roedd y math o waith a wnaed yn llafurus iawn gan fod staff yn ceisio ymgysylltu â grwpiau anodd eu cyrraedd ac roedd llawer o'r unigolion yr oeddent yn gweithio gyda nhw angen llawer o gefnogaeth ddwys. Roedd costau rhentu swyddfa ac ati yn isel. Roedd rhywfaint o arian wedi'i dalu allan tuag at gostau'r prosiectau, ond roedd meini prawf Llywodraeth Cymru ar gyfer defnyddio'r arian yn rhagnodol iawn; roedd y rhaglen Cymunedau yn Gyntaf wedi'i thargedu at yr unigolion anodd eu cyrraedd gyda'r bwriad o ddatblygu eu hyder a'u sgiliau i'w cael yn barod ar gyfer y farchnad swyddi. Roedd ei waith yn wahanol iawn i waith yr asiantaethau eraill e.e. asiantaethau menter a oedd yn anelu mwy tuag at gefnogi entrepreneuriaid i sefydlu eu busnesau. Felly roedd y niferoedd a gefnogwyd gan Cymunedau yn Gyntaf ar unrhyw adeg yn isel oherwydd faint o gefnogaeth barhaol oedd ei hangen; roedd cynrychiolydd Cymunedau yn Gyntaf yn gwasanaethu ar Weithgor Trechu Tlodi y Cyngor;
- roedd rhywfaint o'r cyllid Cymunedau yn Gyntaf yn dod o Gyllid Ewropeaidd;
- roedd y Grŵp Cydweithredol yn cytuno gydag Ysgrifennydd y Cabinet y byddai'n fuddiol adolygu'r rhaglen. Fodd bynnag, er gwaethaf cyfrifoldeb gweinyddu'r rhaglen nid oedd y Grŵp Cydweithredol wedi'i hysbysu ymlaen llaw o fwriad Ysgrifennydd y Cabinet i gyhoeddi adolygiad o'r rhaglen. Roedd hyn wedi achosi pryder i staff a gyflogwyd gan y rhaglen; roedd gan y Grŵp Cydweithredol lawer o ddata ar y cymunedau yr oedd yn gweithio gyda nhw a gallai nodi lle'r oedd gwahaniaeth mewn incwm yn bodoli;
- roedd yna bryder ymhlith cynrychiolwyr Grŵp Cydweithredol er bod datganiad Ysgrifennydd y Cabinet ar y posibilrwydd o raddol ddiddymu Cymunedau yn Gyntaf rhoddodd ymrwymiad i sgiliau, helpu pobl i gael gwaith, blynyddoedd cynnar a rhoi grym, nid oedd unrhyw sôn penodol am weithio gyda grwpiau anodd eu cyrraedd;
- roedd yna gamsyniad mewn rhai ardaloedd ar yr hyn yr oedd gan Cymunedau yn Gyntaf hawl i'w wneud. Er y gall y rhaglen weithio, ac roedd yn gweithio, gyda sefydliadau eraill i helpu unigolion i leihau dyled a

rheoli eu cyllid, ni allai gyllido unrhyw gostau cyfalaf e.e. mewn perthynas â thai o ansawdd gwael. Gallai ond arwyddbostio pobl i sefydliadau a allai eu cynorthwyo i sicrhau tai gwell; roedd yr holl dargedau a osodwyd ar gyfer eu gwaith yn Sir Ddinbych wedi eu diwallu o un flwyddyn i'r llall; nid oedd yna strategaeth ymadael pendant ar waith ar hyn o bryd. Unwaith y cyhoeddir penderfyniad terfynol Ysgrifennydd y Cabinet byddai strategaeth ymadael yn cael ei chwblhau. Ar hyn o bryd, roedd y Grŵp Cydweithredol, yn amodol ar gyhoeddiad terfynol Ysgrifennydd y Cabinet yn gweithio tuag at ddyddiad cwblhau sef Rhagfyr 2017 ar gyfer stopio'i raglen waith Cymunedau yn Gyntaf. Roedd y cyllid ar gyfer gwaith Cymunedau yn Gyntaf wedi'i warantu tan fis Mehefin 2017. Unwaith y byddai Ysgrifennydd y Cabinet wedi gwneud ei gyhoeddiad terfynol ar y rhaglen byddai trafodaethau'n dechrau gyda'r gweithlu a budd-ddeiliaid eraill e.e. CAB Sir Ddinbych, MIND ac ati ar sut y gellir cynnal prosiectau llwyddiannus ar gyfer y dyfodol gyda'r bwriad o greu cymunedau cryf;

- os byddai'r rhaglen/contract Cymunedau yn Gyntaf yn cael ei dynnu'n ôl byddai'r Grŵp Cydweithredol angen rhoi 3 mis o rybudd terfynu cyflogaeth ei 11 aelod o staff a chyfnod o 3 mis o rybudd i adael ei eiddo yn y Rhyl;
- roedd y Grŵp Cydweithredol mewn gwirionedd yn rhedeg y rhaglen ar gollod. Os byddai'r rhaglen Cymunedau yn Gyntaf yn cael ei thurfynu byddai'r berthynas a ddatblygwyd hyd yma o fewn y cymunedau, nifer ohonynt wedi cymryd blynyddoedd i'w datblygu yn gorfod cael eu hailddatblygu gan ddarparu'r gwasanaeth newydd. Byddai hyn yn gam yn ôl a gallai arwain at unrhyw rhaglen(ni) newydd yn cymryd cryn amser i'w sefydlu o ganlyniad i golli ymddiriedaeth roedd y cyllid a ddyrannwyd ar gyfer Prosiect leuenctid Dinbych ar wahân i gyllid rhaglen Cymunedau yn Gyntaf;
- byddai croeso i aelodau etholedig, os dymument fynychu digwyddiad a drefnwyd ar gyfer disgyblion blwyddyn 6 ar fywyd prifysgol, i'w gynnal yn Neuadd y Dref y Rhyl ar 16 Chwefror 2017. Nod y digwyddiad hwn oedd codi dyheadau disgyblion ar gyfer eu dyfodol eu hunain yn ddigon buan yn ystod eu siwrnai addysg. Erbyn i nifer o'r disgyblion hyn gyrraedd Blwyddyn 10 weithiau roedd yn rhy hwyr i godi eu huchelgeisiau;

Yn ystod y drafodaeth cyfeiriodd nifer o'r aelodau at y gwaith cadarnhaol yr oedd y rhaglen Cymunedau yn Gyntaf wedi'i wneud o fewn eu wardiau neu wardiau cyfagos e.e. darparu bws mini yn y Rhyl, gweithio yn yr Hwb yn Ninbych.

Dywedodd yr Aelod Arweiniol a swyddogion y Cyngor bod y posibilrwydd o dynnu cyllid Cymunedau yn Gyntaf yn ôl o ardaloedd mwyaf difreintiedig yn cael ei fonitro'n agos. Byddai cofrestr risg yn cael ei agor ar gyfer rhestru ei effaith posibl a mesurau lliniaru yn cael eu rhoi ar waith. Roedd gwaith ar y gweill i weld os gall y Cyngor, os dyrennir cyllid penodol, wneud rhywfaint o'r gwaith a wnaed fel rhan o'r rhaglen. Hysbysodd y Prif Weithredwr yr Aelodau y byddai'n cyfarfod Ysgrifennydd y Cabinet yn fuan ym mis Chwefror. Pwysleisiodd bod y Cyngor angen ei gwneud yn glir i Ysgrifennydd y Cabinet y gall yr Awdurdod ddarparu'r gwasanaethau a ddarperir ar hyn o bryd fel rhan o'r rhaglen Cymunedau yn Gyntaf os byddai'n derbyn yr un faint o arian i'r diben hwnnw. Roedd yn hanfodol nad oedd y £600 mil a ddyrannwyd i'r ardal fel rhan o'r rhaglen bresennol yn cael ei golli nac yn gostwng o dan unrhyw fentrau yn y dyfodol gan y byddai'n cael effaith andwyol ar gymunedau ac ar uchelgeisiau'r Cyngor mewn perthynas â datblygu'r

economi leol ac amddiffyn pobl ddi-amddiffyn. Fodd bynnag, ni fyddai'r Cyngor yn gallu disodli'r cyllid a gollwyd o'r rhaglen Cymunedau yn Gyntaf gydag arian o fewn ei gyllideb, ac ni allai gyflogi staff y Grŵp Cydweithredol presennol ar gyfer unrhyw gyfrifoldebau fyddai ganddo ar ôl i'r rhaglen ddod i ben.

Dywedodd cynrychiolwyr y Grŵp Cydweithredol wrth swyddogion y Cyngor y byddent yn fodlon gweithio gyda nhw i bwysu ar Ysgrifennydd y Cabinet ynglŷn â'r pryderon oedd gan yr holl fudd-ddeiliaid o ran effaith ar y gymuned a'r economi leol wrth gollu gwerth £600 mil o arian. Yn ychwanegol at gollu'r cyllid a oedd yn cefnogi gwaith gydag unigolion diamddiffyn byddent yn colli lefelau ymddiriedaeth a pherthynas a ddatblygwyd dros gyfnod o amser gyda chymunedau ac unigolion anodd eu cyrraedd, byddai perthynas newydd yn cymryd amser i'w ffurfio o dan unrhyw drefniadau newydd. Cytunodd cynrychiolwyr y Grŵp Cydweithredol i weithio gyda swyddogion y Cyngor i nodi pa feysydd sy'n haeddu parhau ar gyfer y dyfodol a llunio cynlluniau wrth gefn mewn ymateb i gyhoeddiad terfynol Ysgrifennydd y Cabinet ar y Rhaglen. Roedd pawb yn cytuno i gydweithio er budd ac er lles trigolion Sir Ddinbych.

Ar ddiwedd y drafodaeth diolchodd y Cadeirydd i gynrychiolwyr y Grŵp Cydweithredol am fynychu:

**PENDERFYNWYD** yn amodol ar y sylwadau uchod:

- (i) i dderbyn yr adroddiad cynnydd ar y rhaglen Cymunedau yn Gyntaf yn Sir Ddinbych hyd yma; ac
- (ii) argymhell i'r Gweithgor Trechu Tlodi y dylai ofyn i swyddogion y Cyngor weithio gyda swyddogion y Grŵp Cydweithredol i amlygu i Ysgrifennydd y Cabinet dros Gymunedau a Phlant budd y Rhaglen Cymunedau yn Gyntaf yn Sir Ddinbych hyd yma, gwneud sylwadau iddo ar bwysigrwydd sicrhau o leiaf yr un faint o arian i'r ardal fel rhan o'r 'dull newydd', nodi meysydd sy'n haeddu parhau, a phwysleisio'r angen i gynnal y perthnasau cadarn oedd yn bodoli hyd yma i beidio colli ymddiriedaeth a'r momentwm a diogelu budd gorau'r trigolion lleol gyda'r bwriad o roi awdurdod iddynt ddatblygu cymunedau gwydn a chynaliadwy.

## 8 RHAGLEN WAITH ARCHWILIO

Roedd copi o adroddiad gan y Cydlynnydd Archwilio, a oedd yn gofyn i'r Pwyllgor adolygu a chytuno ar ei Raglen Gwaith i'r Dyfodol ac yn rhoi diweddariad ar faterion perthnasol, wedi ei ddosbarthu gyda'r papurau ar gyfer y cyfarfod.

Roedd copi o dempled "ffurflen cynnig Aelodau" wedi'i gynnwys yn Atodiad 2, roedd Rhaglen Gwaith i'r Dyfodol y Cabinet wedi'i gynnwys fel Atodiad 3, ac roedd tabl yn crynhoi datrysiadau diweddar y Pwyllgor ac yn cynghori am gynnydd wrth eu gweithredu wedi'i atodi yn Atodiad 4.

Ystyriodd y Pwyllgor ei Raglen Gwaith i'r Dyfodol drafft ar gyfer cyfarfodydd y dyfodol.

6 Ebrill 2017

Bwrdd Diogelu Gogledd Cymru wedi'i ohirio o fis Ionawr 2017.

Ychwanegu Cyllidebau Cyfun i'r Rhaglen.

22 Mehefin 2017

Cadarnhaodd y Cydlynnydd Archwilio fod y Grŵp Cadeiryddion ac Is-gadeiryddion Archwilio wedi cyfarfod yn ddiweddar a chytunwyd yn y cyfarfod i ofyn i'r Pwyllgor Archwilio Partneriaethau fonitro Cynllun Gweithredu Gofalwyr Sir Ddinbych 2017-19 ac felly dylai'r eitem gael ei hychwanegu at y Rhaglen Gwaith i'r Dyfodol ar gyfer 22 Mehefin 2017.

Byddai'r cyfarfod nesaf yn cael ei gynnal ar 2 Mawrth 2017 a gofynnir i'r holl Aelodau Arweiniol fynychu.

Gofynnwyd am ddiweddariad yng nghyfarfod y Pwyllgor Archwilio Partneriaethau blaenorol ar Tawelfan. Ni ddisgwylir i'r adroddiadau terfynol fod ar gael tan ddechrau'r haf. Cytunwyd i barhau i fonitro'r cynnydd trwy ddiweddariadau rheolaidd i gyfarfodydd BIPBC, a oedd ar gael yn gyhoeddus.

***PENDERFYNWYD*** yn amodol ar yr uchod, y dylid cymeradwyo'r Rhaglen Gwaith i'r Dyfodol.

**9 ADBORTH GAN GYNRYCHIOLWYR Y PWYLLGOR**

Dim.

**Daeth y cyfarfod i ben am 1.05pm.**



|                                   |                                                                                                             |
|-----------------------------------|-------------------------------------------------------------------------------------------------------------|
| <b>Adroddiad i'r:</b>             | <b>Pwyllgor Archwilio Partneriaethau</b>                                                                    |
| <b>Dyddiad y Cyfarfod:</b>        | <b>2 Mawrth 2017</b>                                                                                        |
| <b>Aelod / Swyddog Arweiniol:</b> | <b>Arweinydd y Cyngor ac Aelod o'r Bwrdd<br/>Gwasanaethau Cyhoeddus<br/>Rheolwr Tîm Cynllunio Strategol</b> |
| <b>Awdur yr Adroddiad:</b>        | <b>Rheolwr Tîm Cynllunio Strategol</b>                                                                      |
| <b>Teitl:</b>                     | <b>Lansio ymgynghoriad ar Asesiad Lles Bwrdd<br/>Gwasanaethau Cyhoeddus Conwy a Sir Ddinbych.</b>           |

## 1. Am beth mae'r adroddiad yn sôn?

Lansio'r ymgynghoriad ar Asesiad Lles Bwrdd Gwasanaethau Cyhoeddus Conwy/Sir Ddinbych a gynhyrchwyd yn unol â Deddf Llesiant Cenedlaethau'r Dyfodol (Cymru) 2015.

## 2. Beth yw'r rheswm dros lunio'r adroddiad hwn?

Mae drafft cyntaf o Asesiad Lles Bwrdd Gwasanaethau Cyhoeddus Conwy a Sir Ddinbych wedi'i gwblhau bellach. Mae canllawiau statudol yn nodi bod rhaid ymgynghori ar ei gynnwys, ac mae pwyllgor archwilio'r awdurdod lleol yn ymgynghorai statudol.

Mae'r adroddiad hwn yn disgrifio'r broses a gynhaliwyd i gynhyrchu'r adroddiad, ei strwythur ac argaeledd, a'r broses barhaus ar gyfer ei gynnal.

## 3. Beth yw'r Argymhellion?

Bod y Pwyllgor:

3.1 yn nodi'r dull o ddatblygu'r Asesiad Lles, a syniadau ar gyfer sut y gellid ei ddefnyddio.

3.2 yn ystyried a yw'r data yn gywir, ac a oes unrhyw bynciau neu ddarnau o ddata ar goll. Gofynnir am adborth erbyn dyddiad cau'r ymgynghoriad, sef dydd Gwener 24 Mawrth.

3.3 wedi darllen, deall ac ystyried yr Asesiad o Effaith ar Les (Atodiad 1) yn rhan o'i ystyriaethau.

## 4. Manylion yr adroddiad

4.1 Mae Cymru yn wynebu nifer o heriau yn awr ac yn y dyfodol, megis newid yn yr hinsawdd, tlodi, anghydraddoldebau iechyd a swyddi a thwf. Er mwyn mynd i'r afael â'r rhain, mae angen i ni weithio gyda'n gilydd. Er mwyn rhoi bywyd o ansawdd da i

genedlaethau presennol a chenedlaethau'r dyfodol, mae angen i ni feddwl am effaith hirdymor y penderfyniadau a wnawn.

- 4.2 Mae Deddf Llesiant Cenedlaethau'r Dyfodol (Cymru) 2015 yn rhoi pwrrpas cyffredin sy'n rhwymo'n gyfreithiol – y saith nod lles – ar gyfer llywodraeth genedlaethol, llywodraeth leol, byrddau iechyd lleol a chyrrff cyhoeddus eraill a nodwyd. Mae'n nodi'r ffyrdd y mae'n rhaid i gyrff cyhoeddus a nodwyd weithio, a gweithio gyda'n gilydd i wella lles Cymru.
- 4.3 Mae'r Ddeddf yn nodi bod rhaid cynhyrchu Asesiad o Les Lleol i gefnogi'r cyrrff cyhoeddus hyn o ran gosod nodau lles ac wrth gynhyrchu unrhyw gynlluniau a weithredir i wella lles pobl sy'n byw yn eu hardal. Yr adroddiad hwn yw'r rhan gyntaf o gynhyrchu'r Asesiad Lles.
- 4.4 **Sut mae'r asesiad hwn wedi'i lunio?**  
Byddai ceisio disgrifio pob agwedd ar les yn dasg enfawr, felly nod yr Asesiad hwn yw darparu amlinelliad yn unig o'r materion mwy strategol sy'n effeithio ar Sir Conwy a Sir Ddinbych. Wrth lunio'r Asesiad rydym wedi dilyn dull 'a arweinir gan ymgysylltu'. Nid yw'r daith wedi dechrau gyda syniadau a luniwyd o flaen llaw na dadansoddiad data haniaethol, ond gydag ymgysylltiad helaeth gyda chymunedau lleol a'r staff sy'n gweithio yn y gwahanol sefydliadau sector cyhoeddus. Anogwyd pobl i siarad am gryfderau a gwendidau gweithio yn yr ardal neu ddarparu gwasanaethau cyhoeddus i'r bobl.
- 4.5 Rydym wedi grwpio beth roedd pobl yn ei ddweud i bynciau strategol ac edrych ar y data a'r papurau ymchwil ategol sydd ar gael i weld lle mae tystiolaeth gadarn i gefnogi'r canfyddiadau a'r teimladau. Yn benodol rydym wedi ceisio ystyried goblygiadau pob pwnc ar les yr unigolyn a sut mae'n cyfrannu at y saith nod lles a nodir yn y Ddeddf.
- 4.6 Yn ogystal â darparu dadansoddiad o'r sefyllfa bresennol, lle bo'n bosibl, mae data wedi'i gasglu i olrhain cynnydd dros amser ac ystyried sut gallai'r dyfodol edrych os bydd tueddiadau presennol yn parhau.
- 4.7 **Ymgynghori ac Ymgysylltu**  
Y nod ar y dechrau oedd sicrhau bod yr asesiad hwn yn cael ei arwain gan ymgysylltu. Mae staff sy'n gweithio yn y sector cyhoeddus, aelodau'r cyhoedd, grwpiau cymunedol a busnesau lleol i gyd wedi cyfrannu eu profiadau o ymweld, byw neu weithio yn Sir Conwy a Sir Ddinbych. Gwnaethant drafod cryfderau a gwendidau byw yn yr ardal neu ddarparu gwasanaethau cyhoeddus i'r bobl. Mae rhywfaint o'r ymgysylltu sydd wedi llywio'r asesiad hwn yn cynnwys:
- Sgwrs y sir gyda'r cyhoedd yng Nghonwy a Sir Ddinbych, a dderbyniodd tua 500 o ymatebion manwl ac ymgysylltodd gyda 30+ o grwpiau cymunedol.
  - Ymgysylltu a gomisiynwyd gyda grwpiau mwy anodd eu cyrraedd drwy Rhwydwaith Hil a Chydraddoldeb Gogledd Cymru a thrwy Gyngor Wrecsam gan gynnwys: Grŵp anabledd corfforol, Grŵp Gofalwyr, Cymdeithas Alzheimer's, BAWSO, cynrychiolwyr o'r gymuned Portiwgeaidd, cynrychiolwyr o'r gymuned Bwylaidd, Grŵp Cymorth i Bobl a Nam ar eu Golwg, Grŵp LGBT, a'r Gymdeithas Bobl Fyddar;

- Roedd y gwaith ymgysylltu dan Ddeddf Gofal Cymdeithasol a Llesiant 2014 yn cynnwys ymatebion gan fwy na 120 o sefydliadau'r trydydd sector a gweithdai gyda staff Gofal Cymdeithasol ac Iechyd ar draws Gogledd Cymru;
- Mae cynrychiolwyr o bob Gwasanaeth mewnol y Cyngor a phob sefydliad partner sydd wedi'u rhestru fel rhan o'r Bwrdd Gwasanaethau Cyhoeddus isod wedi cael cyfle i gyfrannu at yr asesiad hwn, gan gynnwys: Cyngor Sir Ddinbych, Cyngor Bwrdeistref Sirol Conwy, Bwrdd Iechyd Prifysgol Betsi Cadwaladr, Gwasanaeth Tân ac Achub Gogledd Cymru, Cyfoeth Naturiol Cymru, Heddlu Gogledd Cymru, Llywodraeth Cymru, Iechyd Cyhoeddus Cymru.

#### 4.8 **Cyfyngiadau'r Asesiad hwn a chamau nesaf**

Rydym yn gwybod mai dim ond amlinelliad strategol neu fframwaith i gyrff sector cyhoeddus gynhyrchu eu hamcanion lles fydd yr Asesiad hwn yn ei roi. Mae'n rhoi dadansoddiad eang ond eithaf arwynebol o bob un o'r meysydd pwnc mae'n eu cynnwys. Mae wedi'i fwriadu fel y cam cyntaf yn unig yn y broses a bydd yn datblygu fel asesiad dros amser.

- 4.9 Bydd y Bwrdd Gwasanaethau Cyhoeddus yn defnyddio'r wybodaeth yn yr Asesiad hwn i nodi pynciau allai fod am roi sylw iddynt. Yna bydd y pynciau hyn yn destun dadansoddiad 'ymateb' pellach, sy'n debygol o werthuso ymyriadau presennol, arfer gorau mewn rhywle arall ac ati.

#### 4.10 **Strwythur yr Asesiad hwn**

Mae angen i'r Asesiad Lles ddarparu gwybodaeth hygyrch i amrywiaeth o ddefnyddwyr sydd angen gwahanol lefelau o fanylder. I hwyluso hyn rydym wedi creu gwefan

(<http://conwyanddenbighshirelsb.org.uk/home/english-wellbeing-assessment/> )

- 4.11 Byddwn yn gweithredu dull 'asesiad byw', a bydd partneriaid yn gallu darparu cynnwys wedi'i ddiweddarau pan fydd ar gael.

### 5. **Sut mae'r penderfyniad yn cyfrannu at y Blaenoriaethau Corfforaethol?**

Mae'r Asesiad hwn yn ffynhonnell gyfoethog o wybodaeth ar gyfer Cyngor Sir Ddinbych, yn ogystal â Bwrdd Gwasanaethau Cyhoeddus Conwy/Sir Ddinbych, a bydd ei amcanion Lles ei hun yn seiliedig ar ffeithiau sydd wedi'u cynnwys yn yr Asesiad hwn.

### 6. **Faint fydd yn ei gostio a sut fydd yn effeithio ar wasanaethau eraill?**

Mae costau sy'n gysylltiedig â chreu'r Asesiad hwn wedi'u talu gan sefydliadau sy'n bartneriaid hyd yma, a'r bwriad yw y bydd costau ychwanegol yn parhau i gael eu hariannu o gyllidebau refeniw presennol.

### 7. **Beth yw prif gasgliadau'r Asesiad o Effaith ar Les?**

Gweler Atodiad 1. Fel darn o ymchwil, mae gwefan yr Asesiad Lles yn ddarn da o waith a fydd gobeithio yn arwain at benderfyniadau gwybodus ar ddarpariaeth gwasanaeth gan bartneriaid y Bwrdd Gwasanaethau Cyhoeddus, a sefydliadau eraill, a fydd yn elwa preswylwyr Conwy a Sir Ddinbych.

Mae'r ffaith fod yr asesiad ar-lein yn ddull cynaliadwy o rannu gwybodaeth ar dueddiadau a rhagdybiaethau hirdymor ar gyfer dyfodol Conwy a Sir Ddinbych. Mae lefel dda o ymwneud wedi bod hefyd gan breswylwyr a phartneriaid wrth helpu i ddatblygu ei gynnwys. Bydd unrhyw weithgareddau gwella sy'n dod o'r cynlluniau Lles y mae'r Asesiad Lles yn eu llywio angen asesiad effaith ar wahân.

**8. Pa ymgynghoriadau a gynhaliwyd gydag Archwilio ac eraill?**

Mae ymgynghoriad wedi cael ei gynnal gyda llawer o breswylwyr, partneriaid, grwpiau cymunedol a chydweithwyr, fel a amlinellir ym mharagraff 4.7.

**9. Datganiad y Prif Swyddog Cyllid**

Dim

**10. Pa risgiau sydd ac a oes unrhyw beth y gallwn ei wneud i'w lleihau?**

Mae risg na fydd y wybodaeth hon yn cael ei diweddarau gan bartneriaid, gan danseilio defnyddioldeb y wefan, a hefyd olygu y bydd angen adolygiad ar raddfa fawr yn y dyfodol. Dylai cyfathrebu rheolaidd rhwng swyddogion sy'n cefnogi'r Bwrdd Gwasanaethau Cyhoeddus, gyda chefnogaeth gan gyfeiriad clir gan y Bwrdd, liniaru yn erbyn y risg hon.

**11. Pŵer i wneud y Penderfyniad**

11.1 Deddf Lles Cenedlaethau'r Dyfodol (Cymru) 2015

11.2 Adran 7.15 o Gyfansoddiad y Cyngor sy'n nodi grymoedd Archwilio o ran y Bwrdd Gwasanaethau Cyhoeddus.

**Swyddog Cyswllt:**

Rheolwr Tîm Cynllunio Strategol

Ffôn: 01824 708079

# Well-being Assessment Website

## Wellbeing Impact Assessment Report

This report summarises the likely impact of a proposal on the social, economic, environmental and cultural well-being of Denbighshire, Wales and the world.

|                                      |                                                                                                                                                                                                                                                                                                                                                                                                                                                                 |
|--------------------------------------|-----------------------------------------------------------------------------------------------------------------------------------------------------------------------------------------------------------------------------------------------------------------------------------------------------------------------------------------------------------------------------------------------------------------------------------------------------------------|
| Assessment Number:                   | 195                                                                                                                                                                                                                                                                                                                                                                                                                                                             |
| Brief description:                   | The product is a Well-being Assessment website that presents evidence on the economic, social, environmental and cultural well-being of Conwy and Denbighshire. It has been written to help the Public Services Board identify local priorities and issues, responding to the requirement of the Well-being of Future Generations Act to have a local assessment of well-being in place. The website should be continually updated with the latest information. |
| Date Completed:                      | 16/02/2017 16:55:29 Version: 4                                                                                                                                                                                                                                                                                                                                                                                                                                  |
| Completed By:                        | Nicola Kneale, Strategic Planning Team Manager                                                                                                                                                                                                                                                                                                                                                                                                                  |
| Responsible Service:                 | Business Improvement & Modernisation                                                                                                                                                                                                                                                                                                                                                                                                                            |
| Localities affected by the proposal: | Whole County,                                                                                                                                                                                                                                                                                                                                                                                                                                                   |

# IMPACT ASSESSMENT SUMMARY AND CONCLUSION

Before we look in detail at the contribution and impact of the proposal, it is important to consider how the proposal is applying the sustainable development principle. This means that we must act "in a manner which seeks to ensure that the needs of the present are met without compromising the ability of future generations to meet their own needs."

## Score for the sustainability of the approach

Could you do more to make your approach more sustainable?

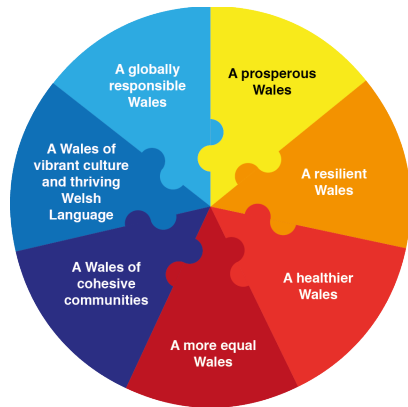
(2 out of 4 stars)



Actual score: 15/ 24.

## Summary of impact

Wellbeing Goals



|                                                               |         |
|---------------------------------------------------------------|---------|
| A prosperous Denbighshire                                     | Neutral |
| A resilient Denbighshire                                      | Neutral |
| A healthier Denbighshire                                      | Neutral |
| A more equal Denbighshire                                     | Neutral |
| A Denbighshire of cohesive communities                        | Neutral |
| A Denbighshire of vibrant culture and thriving Welsh language | Neutral |
| A globally responsible Denbighshire                           | Neutral |

## Main conclusions

As a piece of research, the Well-being Assessment website is a good piece of work that will hopefully lead to well-informed decisions on service delivery by Public Service Board partners, and other organisations, that will benefit Conwy and Denbighshire residents. The assessment being online is a sustainable approach to sharing information on long-term trends and predictions for Conwy and Denbighshire's future. There has also been a good level of involvement by residents and partners in helping develop its content. Any improvement activities that emerge from the Well-being plans that the Well-being Assessment informs will themselves require a separate impact assessment.

# THE LIKELY IMPACT ON DENBIGHSHIRE, WALES AND THE WORLD

## A prosperous Denbighshire

|                           |                                                                                                                                                                                                                                                                                                                                                                                 |
|---------------------------|---------------------------------------------------------------------------------------------------------------------------------------------------------------------------------------------------------------------------------------------------------------------------------------------------------------------------------------------------------------------------------|
| Overall Impact:           | Neutral                                                                                                                                                                                                                                                                                                                                                                         |
| Justification for Impact: | The Well-being Assessment website is a repository of information relating to the prosperity of Conwy & Denbighshire. Although the information that it holds may assist in decisions that lead to economic improvements, the assessment itself has no impact. It is hoped, nonetheless, that the website will promote awareness of key issues and inform improvement strategies. |

### **Positive consequences identified:**

In terms of quality communications, the Well-being Assessment will be a strong source of reliable information on the well-being of Conwy and Denbighshire. There are particular professional benefits to having reliable information located in one place to help with decision making.

### **Unintended negative consequences identified:**

There should be no negative consequence as a result of the website. However, there is a risk that information contained on the site could go out-of-date. The website will be dependent on partners to ensure that everything is kept up-to-date.

### **Mitigating actions:**

The positives of the proposal would be maximised through promotion of the website, and investment by stakeholders in keeping its content current.

## A resilient Denbighshire

|                           |                                                                                                                                                                                                                                                                                                                                                                                                                                                                                                                                     |
|---------------------------|-------------------------------------------------------------------------------------------------------------------------------------------------------------------------------------------------------------------------------------------------------------------------------------------------------------------------------------------------------------------------------------------------------------------------------------------------------------------------------------------------------------------------------------|
| Overall Impact:           | Neutral                                                                                                                                                                                                                                                                                                                                                                                                                                                                                                                             |
| Justification for Impact: | The Well-being Assessment website is a repository of information relating to the resilience of Conwy & Denbighshire. Although the information that it holds may assist in decisions that lead to improvements in the resilience of communities, the assessment itself has no impact. It is hoped, nonetheless, that the website will promote awareness of key issues and inform improvement strategies. Significant engagement through the County Conversation has also taken place and has informed the content of the assessment. |

### **Positive consequences identified:**

### **Unintended negative consequences identified:**

### **Mitigating actions:**

The positives of the proposal would be maximised through promotion of the website, and investment by stakeholders in keeping its content current.



## A healthier Denbighshire

|                           |                                                                                                                                                                                                                                                                                                                                                                                                             |
|---------------------------|-------------------------------------------------------------------------------------------------------------------------------------------------------------------------------------------------------------------------------------------------------------------------------------------------------------------------------------------------------------------------------------------------------------|
| Overall Impact:           | Neutral                                                                                                                                                                                                                                                                                                                                                                                                     |
| Justification for Impact: | The Well-being Assessment website is a repository of information relating to the health of people in Conwy & Denbighshire. Although the information that it holds may assist in decisions that lead to improvements in the health of our residents, the assessment itself has no impact. It is hoped, nonetheless, that the website will promote awareness of key issues and inform improvement strategies. |

### **Positive consequences identified:**

### **Unintended negative consequences identified:**

### **Mitigating actions:**

The positives of the proposal would be maximised through promotion of the website, and investment by stakeholders in keeping its content current.

## A more equal Denbighshire

|                           |                                                                                                                                                                                                                                                                                                                                                                                                                                                                                                                                                                          |
|---------------------------|--------------------------------------------------------------------------------------------------------------------------------------------------------------------------------------------------------------------------------------------------------------------------------------------------------------------------------------------------------------------------------------------------------------------------------------------------------------------------------------------------------------------------------------------------------------------------|
| Overall Impact:           | Neutral                                                                                                                                                                                                                                                                                                                                                                                                                                                                                                                                                                  |
| Justification for Impact: | The Well-being Assessment website is a repository of information relating to equality within Conwy & Denbighshire. Although the information that it holds may assist in decisions that lead to improvements in equality, the assessment itself has no impact. It is hoped, nonetheless, that the website will promote awareness of key issues and inform improvement strategies. A bespoke piece of work was commissioned regionally by all North Wales Public Service Boards to engage with hard to reach groups. This work has informed the content of the assessment. |

### **Positive consequences identified:**

### **Unintended negative consequences identified:**

### **Mitigating actions:**

The positives of the proposal would be maximised through promotion of the website, and investment by stakeholders in keeping its content current.

## A Denbighshire of cohesive communities

|                           |                                                                                                                                                                                                                                                                                                                                                                                                                                                                                                                               |
|---------------------------|-------------------------------------------------------------------------------------------------------------------------------------------------------------------------------------------------------------------------------------------------------------------------------------------------------------------------------------------------------------------------------------------------------------------------------------------------------------------------------------------------------------------------------|
| Overall Impact:           | Neutral                                                                                                                                                                                                                                                                                                                                                                                                                                                                                                                       |
| Justification for Impact: | The Well-being Assessment website is a repository of information relating to the communities within Conwy & Denbighshire. Although the information that it holds may assist in decisions that lead to improvements in community cohesion, the assessment itself has no impact. It is hoped, nonetheless, that the website will promote awareness of key issues and inform improvement strategies. Significant engagement through the County Conversation has also taken place and has informed the content of the assessment. |

### **Positive consequences identified:**

### **Unintended negative consequences identified:**

### **Mitigating actions:**

The positives of the proposal would be maximised through promotion of the website, and investment by stakeholders in keeping its content current.

## A Denbighshire of vibrant culture and thriving Welsh language

|                           |                                                                                                                                                                                                                                                                                                                                                                                                   |
|---------------------------|---------------------------------------------------------------------------------------------------------------------------------------------------------------------------------------------------------------------------------------------------------------------------------------------------------------------------------------------------------------------------------------------------|
| Overall Impact:           | Neutral                                                                                                                                                                                                                                                                                                                                                                                           |
| Justification for Impact: | The Well-being Assessment website is a repository of information relating to the culture of Conwy & Denbighshire. Although the information that it holds may assist in decisions that lead to improvements in culture and Welsh language, the assessment itself has no impact. It is hoped, nonetheless, that the website will promote awareness of key issues and inform improvement strategies. |

### **Positive consequences identified:**

### **Unintended negative consequences identified:**

### **Mitigating actions:**

The positives of the proposal would be maximised through promotion of the website, and investment by stakeholders in keeping its content current.

## A globally responsible Denbighshire

|                           |                                                                                                                                                                                                                                                                                                                                               |
|---------------------------|-----------------------------------------------------------------------------------------------------------------------------------------------------------------------------------------------------------------------------------------------------------------------------------------------------------------------------------------------|
| Overall Impact:           | Neutral                                                                                                                                                                                                                                                                                                                                       |
| Justification for Impact: | The website is a repository of information relating to the global responsibility of Conwy & Denbighshire. Although the information that it holds may assist in decisions that lead to improvements in global awareness, the assessment itself has no impact. It is hoped, nonetheless, that the website will promote awareness of key issues. |

### **Positive consequences identified:**

It is hoped that the information provided by the Well-being Assessment will help other services and organisations make informed decisions to deliver their objectives.

### **Unintended negative consequences identified:**

### **Mitigating actions:**

The positives of the proposal would be maximised through promotion of the website, and investment by stakeholders in keeping its content current.

Mae tudalen hwn yn fwriadol wag

|                            |                                          |
|----------------------------|------------------------------------------|
| <b>Adroddiad i'r:</b>      | <b>Pwyllgor Archwilio Partneriaethau</b> |
| <b>Dyddiad y Cyfarfod:</b> | <b>2 Mawrth 2017</b>                     |
| <b>Swyddog Arweiniol:</b>  | <b>Cydlynnydd Archwilio</b>              |
| <b>Awdur yr Adroddiad:</b> | <b>Cydlynnydd Archwilio</b>              |
| <b>Teitl:</b>              | <b>Rhaglen Waith Archwilio</b>           |

---

## 1. **Am beth mae'r adroddiad yn sôn?**

Mae'r adroddiad yn cyflwyno drafft rhaglen waith i'r dyfodol y Pwyllgor Archwilio Partneriaethau i'r aelodau ei hystyried.

## 2. **Beth yw'r rheswm dros lunio'r adroddiad hwn?**

Gofyn i'r Pwyllgor adolygu a chytuno ar ei raglen waith i'r dyfodol, a rhoi'r wybodaeth ddiweddaraf i aelodau ar faterion perthnasol.

## 3. **Beth yw'r Argymhellion?**

Bod y Pwyllgor yn ystyried yr wybodaeth a ddarparwyd ac yn cymeradwyo, diwygio neu'n newid ei raglen gwaith i'r dyfodol fel y gwêl yn briodol.

## 4. **Manylion am yr adroddiad.**

4.1 Mae Adran 7 o Gyfansoddiad Cyngor Sir Ddinbych yn nodi cylch gorchwyl, swyddogaethau ac aelodaeth pob Pwyllgor Archwilio. Mae'r Adran hon hefyd yn cynnwys rheolau gweithdrefnau a thrafodaeth ar gyfer cyfarfodydd pwyllgorau.

4.2 Mae'r Cyfansoddiad yn amodi bod yn rhaid i bwyllgorau archwilio'r Cyngor baratoi ac adolygu rhaglen ar gyfer eu gwaith i'r dyfodol. Drwy adolygu a blaenoriaethu materion mae modd i aelodau sicrhau fod y rhaglen waith yn cyflwyno rhaglen dan arweiniad yr aelodau.

4.3 Arfer sydd wedi'i fabwysiadu yn Sir Ddinbych ers nifer o flynyddoedd yw bod pwyllgorau archwilio'n cyfyngu ar nifer yr adroddiadau a ystyrir mewn unrhyw gyfarfod i uchafswm o bedwar, yn ogystal ag adroddiad rhaglen waith y Pwyllgor ei hun. Nod y dull hwn yw hwyluso cael trafodaeth fanwl ac effeithiol ar bob pwnc.

4.4 Yn y blynyddoedd diweddar mae Llywodraeth Cymru a Swyddfa Archwilio Cymru wedi tynnu sylw at yr angen i gryfhau rôl archwilio ar draws llywodraeth leol a gwasanaethau cyhoeddus yng Nghymru, gan

gynnwys defnyddio archwilio fel modd o ymgysylltu â phreswylwyr a defnyddwyr gwasanaeth. Wrth fynd ymlaen disgwylir i archwilio ymgysylltu'n well ac yn amlach â'r cyhoedd gyda golwg ar sicrhau penderfyniadau gwell a fydd yn y pen draw yn arwain at well canlyniadau i ddinasyddion. Yn y dyfodol, bydd Swyddfa Archwilio Cymru yn mesur effeithiolrwydd archwilio wrth gyflawni'r disgwyliadau hyn.

4.5 Gan ystyried y weledigaeth genedlaethol ar gyfer archwilio ac ar yr un pryd ganolbwyntio ar flaenoriaethau lleol, mae'r Grŵp Cadeiryddion ac Is-gadeiryddion Archwilio (GCIGA) wedi argymhell y dylai pwyllgorau archwilio'r Cyngor, wrth benderfynu ar eu rhaglenni gwaith, ganolbwyntio ar y meysydd allweddol canlynol:

- arbedion ar y gyllideb;
- cyflawni amcanion y Cynllun Corfforaethol (gyda phwyslais arbennig ar y modd o'u cyflawni yn ystod cyfnod o galedi ariannol);
- unrhyw eitemau eraill a gytunwyd gan y Pwyllgor Archwilio (neu'r GCIGA) fel blaenoriaeth uchel (yn seiliedig ar y meini prawf profion 'PAPER' - gweler ochr gefn y 'ffurflen gynneg aelodau' yn Atodiad 2 ) a;
- Materion brys, materion na ellir eu rhagweld neu faterion â blaenoriaeth uchel

#### Ffurflenni Cynnig ar gyfer Archwilio

4.6 Fel y crybwyllwyd ym mharagraff 4.2 uchod, mae Cyfansoddiad y Cyngor yn gofyn i bwyllgorau archwilio baratoi ac adolygu rhaglen ar gyfer eu gwaith i'r dyfodol. Er mwyn cynorthwyo'r broses o flaenoriaethu adroddiadau, os yw'r swyddogion o'r farn fod pwnc yn haeddu'r amser i gael ei drafod ar agenda fusnes y Pwyllgor, mae'n rhaid iddynt wneud cais ffurfiol i'r Pwyllgor i ystyried derbyn adroddiad ar y pwnc hwnnw. Gwneir hyn trwy gyflwyno 'ffurflen gynneg' sy'n egluro pwrpas, pwysigrwydd a chanlyniadau posibl y pynciau a awgrymir. Does dim un ffurflen gynneg wedi dod i law oddi wrth swyddog i'w ystyried yn y cyfarfod cyfredol.

4.7 Er mwyn gwneud gwell defnydd o amser archwilio drwy ganolbwyntio adnoddau pwyllgorau i archwilio testunau'n fanwl, gan ychwanegu gwerth drwy'r broses o wneud penderfyniadau a sicrhau gwell canlyniadau ar gyfer preswylwyr, penderfynodd y GCIGA y dylai'r aelodau, yn ogystal â swyddogion, gwblhau 'ffurflenni cynneg ar gyfer archwilio' yn amlinellu pam eu bod yn credu y byddai'r testun yn elwa o fewnbwn archwilio. Gellir gweld copi o 'ffurflen gynneg' yn Atodiad 2. Mae ochr gefn y ffurflen hon yn cynnwys siart lif sy'n rhestru'r cwestiynau y dylai aelodau eu hystyried wrth baratoi i gynneg eitem ar gyfer archwilio, ac y dylai pwyllgorau eu gofyn wrth benderfynu ar addasrwydd testun arfaethedig i'w gynnwys ar raglen gwaith i'r dyfodol archwilio. Os, ar ôl cwblhau'r broses hon, y penderfynir nad yw'r testun yn addas i'w archwilio'n ffurfiol gan bwyllgor archwilio, yna gellir



ystyried dulliau eraill o rannu'r wybodaeth neu archwilio'r mater e.e. darparu 'adroddiad gwybodaeth', neu os yw'r mater yn un o natur leol gellir ei archwilio gan y Grŵp Aelodau Ardal (GAA) perthnasol. Yn y dyfodol ni fydd unrhyw eitemau'n cael eu cynnwys ar raglen gwaith i'r dyfodol heb i 'ffurflen gynrig ar gyfer archwilio' gael ei chwblhau, ac i'r testun gael ei gymeradwyo i'w gynnwys ar y rhaglen gan un ai'r Pwyllgor neu'r GCIGA. Mae cymorth ar gael i lenwi'r ffurflenni gan y Cydlynnydd Archwilio.

#### Y Bartneriaeth Camerau Teledu Cylch Cyfyng

- 4.8 Roedd diweddariad ar y pwnc uchod i'w gyflwyno i'r cyfarfod hwn, ond yn dilyn cais gan swyddogion cytunodd y Cadeirydd i gyflwyniad yr adroddiad gael ei ohirio tan mis Mehefin (gweler Atodiad 1). Y rheswm dros y cais i ohirio cyflwyniad yr adroddiad yw y bydd y Bartneriaeth wedi bod yn weithredol am flwyddyn erbyn hynny.

#### Rhaglen Waith i'r Dyfodol y Cabinet

- 4.9 Wrth benderfynu ar eu rhaglen waith i'r dyfodol mae'n bwysig fod pwyllgorau archwilio yn ystyried amserlen rhaglen waith y Cabinet. Ar gyfer y diben hwn, mae rhaglen waith y Cabinet wedi ei chynnwys yn Atodiad 3.

#### Datblygiad Penderfyniadau'r Pwyllgor

- 4.10 Yn Atodiad 4 mae tabl yn crynhoi penderfyniadau diweddar y Pwyllgor ac yn cynghori aelodau am eu gweithrediad.

### **5. Grŵp Cadeiryddion ac Is-Gadeiryddion Archwilio**

Dan drefniadau archwilio'r Cyngor mae'r Grŵp Cadeiryddion ac Is-Gadeiryddion Archwilio (GCIGA) yn gweithredu fel pwyllgor cydlyn. Cynhelir cyfarfod nesaf y Grŵp ar 28 Chwefror 2017. Adroddir ar lafar i'r Pwyllgor yn y cyfarfod ar 2 Mawrth am unrhyw benderfyniadau a gymerir gan y Grŵp, a fydd yn effeithio ar waith neu ar raglen waith y Pwyllgor.

### **6. Sut mae'r penderfyniad yn cyfrannu at y Blaenoriaethau Corfforaethol?**

Bydd archwilio effeithiol yn gymorth i'r Cyngor gynnal y blaenoriaethau corfforaethol yn unol ag anghenion cymunedau a dymuniadau trigolion. Bydd datblygu ac adolygu'r rhaglen waith gydlynol yn barhaus yn cynorthwyo'r Cyngor i ddarparu ei flaenoriaethau corfforaethol, i wella canlyniadau i breswylwyr tra hefyd yn dygymod â thoriadau llym yn y gyllideb.

### **7. Faint fydd hyn yn costio a sut bydd yn effeithio ar wasanaethau eraill?**

Mae'n bosib y bydd yn rhaid i wasanaethau neilltuo amser swyddog i gynorthwyo'r Pwyllgor gyda'r eitemau a nodwyd yn y rhaglen waith a chydag unrhyw gam gweithredu yn dilyn ystyried yr eitemau hynny.

**8. Beth yw prif gasgliadau'r Asesiad o Effaith ar Les? Gellir lawrlwytho'r adroddiad Asesiad o Effaith ar Les o'r [wefan](#) a dylai gael ei gynnwys fel atodiad i'r adroddiad hwn**

Nid oes Asesiad o Effaith ar Les wedi ei wneud mewn perthynas â phwrpas neu gynnwys yr adroddiad hwn. Ond bydd y Pwyllgor Archwilio, drwy ei waith yn archwilio darpariaeth gwasanaethau, polisïau, gweithdrefnau ac argymhellion, yn ystyried eu heffaith neu eu heffaith posib ar yr egwyddor o ddatblygu cynaliadwy a'r amcanion o ran lles a nodir yn Neddf Llesiant Cenedlaethau'r Dyfodol (Cymru) 2015.

**9. Pa ymgynghori sydd wedi digwydd?**

Does dim angen cynnal ymgynghoriad ar yr adroddiad hwn. Fodd bynnag, mae'r adroddiad ei hun a'r ystyriaeth a roir gan y Pwyllgor i'w raglen waith ar gyfer y dyfodol yn gyfystyr ag ymgynghoriad gyda'r Pwyllgor o ran ei raglen waith.

**10. Pa risgiau sy'n bodoli ac a oes unrhyw beth y gallwn ei wneud i'w lleihau?**

Nid oes risg wedi ei ganfod o ran y Pwyllgor yn ystyried ei raglen waith. Fodd bynnag, wrth adolygu ei raglen waith yn rheolaidd gall y Pwyllgor sicrhau bod meysydd sy'n peri pryder yn cael eu hystyried a'u harchwilio fel y maent yn dod i'r amlwg a bod argymhellion yn cael eu gwneud er mwyn mynd i'r afael â nhw.

**11. Grym i wneud Penderfyniad**

Mae Adran 7.11 o Gyfansoddiad y Cyngor yn amodi fod y pwyllgorau Archwilio a/neu Grŵp Cadeiryddion ac Is-Gadeiryddion Archwilio yn gyfrifol am osod eu rhaglenni gwaith ac y dylent, pan yn penderfynu ar eu rhaglenni roi ystyriaeth i ddymuniadau yr Aelodau hynny o'r Pwyllgor nad ydynt yn aelodau o'r grŵp gwleidyddol mwyaf ar y Cyngor.

**Swyddog Cyswllt:**

Cydlynnydd Archwilio

Rhif ffôn: (01824) 712554

e-bost: [rhian.evans@sirddinbych.gov.uk](mailto:rhian.evans@sirddinbych.gov.uk)

Note: Items entered in italics have not been approved for submission by the Committee. Such reports are listed here for information, pending formal approval.

| Meeting | Lead Member(s)            | Item (description / title)                              | Purpose of report                                                                                                      | Expected Outcomes                                                                                                                                                                                                              | Author                            | Date Entered                          |
|---------|---------------------------|---------------------------------------------------------|------------------------------------------------------------------------------------------------------------------------|--------------------------------------------------------------------------------------------------------------------------------------------------------------------------------------------------------------------------------|-----------------------------------|---------------------------------------|
| 6 April | <b>Cllr. Bobby Feeley</b> | 1. Single Point of Access (SPoA)                        | To detail progress in developing the service, identifying any areas of concern and funding streams                     | Supporting seamless joint working with a view to increasing prevention activities to protect and support vulnerable people to live independently and safely within their communities                                           | Phil Gilroy/Cathy Curtis-Nelson   | April 2016                            |
|         | <b>Cllr. Bobby Feeley</b> | 2. North Wales Safeguarding Boards                      | To outline the progress made with the development of the regional safeguarding boards and in filling vacant positions  | To safeguard vulnerable children and adults in Denbighshire                                                                                                                                                                    | Nicola Stubbins                   | July 2016 (rescheduled December 2016) |
|         | <b>Cllr. Bobby Feeley</b> | 3. Development of Health and Social Care Pooled Budgets | To examine the work underway to develop pooled budgets for health and social care services in line with WG legislation | To ensure that effective arrangements are developed to secure effective and efficient financing of health and social care costs in future, which will deliver a high quality service to the service-used and realise value for | Nicola Stubbins/<br>Richard Weigh | January 2017                          |

| Meeting | Lead Member(s) | Item (description / title)                | Purpose of report                                                                                                                                                                                                   | Expected Outcomes                                                                                                                                                                                                                                                                                                                                 | Author                     | Date Entered          |
|---------|----------------|-------------------------------------------|---------------------------------------------------------------------------------------------------------------------------------------------------------------------------------------------------------------------|---------------------------------------------------------------------------------------------------------------------------------------------------------------------------------------------------------------------------------------------------------------------------------------------------------------------------------------------------|----------------------------|-----------------------|
|         |                |                                           |                                                                                                                                                                                                                     | money for the Council                                                                                                                                                                                                                                                                                                                             |                            |                       |
| 22 June | <b>TBA</b>     | 1. Denbighshire's Carers Strategy 2016-19 | To monitor the implementation of the Strategy and associated Action Plan                                                                                                                                            | Ensuring that the Strategy is implemented and that its outcomes are delivered, in line with legislation, and for the benefit of the County's carers and for those for whom they care. Delivery of the Strategy will support the Council's priority of protecting vulnerable people and helping them to live independently for as long as possible | Phil Gilroy/Carys Williams | By SCVCG January 2017 |
|         | <b>TBA</b>     | 2. CCTV Partnership                       | To update members on the progress made with securing a sustainable future for CCTV service provision, including future funding options, rollout to other areas of the county and potential partnership arrangements | An effective and viable CCTV service that supports the delivery of the Council's priorities of developing the local economy, clean and tidy streets and protecting vulnerable people                                                                                                                                                              | Graham Boase/Emlyn Jones   | November 2016         |
| 14      | <b>TBA</b>     | 1. Protection of                          | To consider the POVA                                                                                                                                                                                                | An evaluation of                                                                                                                                                                                                                                                                                                                                  | Phil Gilroy/Alaw           | September 2016        |

| Meeting   | Lead Member(s) | Item (description / title)                                              | Purpose of report                                                                                                                                                                                                                                                            | Expected Outcomes                                                                                                                                                                                                                  | Author                                              | Date Entered |
|-----------|----------------|-------------------------------------------------------------------------|------------------------------------------------------------------------------------------------------------------------------------------------------------------------------------------------------------------------------------------------------------------------------|------------------------------------------------------------------------------------------------------------------------------------------------------------------------------------------------------------------------------------|-----------------------------------------------------|--------------|
| September |                | Vulnerable Adults Annual Report 2016/17                                 | annual report, and information in place to meet the statutory requirements of the Social Services and Well-being Act 2014 and an evaluation of the financial and resource impact of the Supreme Court's 2014 Judgement on deprivation of liberty on the Service and its work | whether the Authority is meeting its statutory duty with respect to adult safeguarding and has sufficient resources to undertake this work along with the additional work in the wake of the Supreme Court's judgement             | Pierce/Nerys Tompsett                               |              |
|           | <b>TBA</b>     | 2. Community Safety Partnership [Crime and Disorder Scrutiny Committee] | To detail the Partnership's achievement in delivering its 2016/17 action plan and its progress to date in delivering its action plan for 2017/18. The report to include financial sources and the progress made in spending the allocated funding.                           | Effective monitoring of the CSP's delivery of its action plan for 2016/17 and its progress to date in delivering its plan for 2017/18 will ensure that the CSP delivers the services which the Council and local residents require | Alan Smith/Vicki Roberts/Sian Taylor                | October 2016 |
|           | <b>TBA</b>     | 3. Timely Hospital Discharge                                            | To review the progress to date in developing community arrangements to support timely discharges from hospital                                                                                                                                                               | Improved quality of life and outcomes for vulnerable residents by supporting them to be independents whilst reducing pressure on inpatient hospital                                                                                | Phil Gilroy/Cathy Curtis-Nelson/Alison Kemp (BCUHB) | January 2017 |

| Meeting     | Lead Member(s) | Item (description / title) | Purpose of report | Expected Outcomes | Author | Date Entered |
|-------------|----------------|----------------------------|-------------------|-------------------|--------|--------------|
|             |                |                            |                   | services          |        |              |
| 2 November  |                |                            |                   |                   |        |              |
| 14 December |                |                            |                   |                   |        |              |

**Future Issues**

| Item (description / title)                                                                                                                | Purpose of report                                                                                                                                                                                                             | Expected Outcomes                                                                                                                                                     | Author                       | Date Entered          |
|-------------------------------------------------------------------------------------------------------------------------------------------|-------------------------------------------------------------------------------------------------------------------------------------------------------------------------------------------------------------------------------|-----------------------------------------------------------------------------------------------------------------------------------------------------------------------|------------------------------|-----------------------|
| HASCAS Report on Tawelfan (Summer 2017 date tbc dependent upon the report's publication)                                                  | To consider HASCAS' findings with respect to the failings in care and treatment of patients on the ward                                                                                                                       | The identification of lessons learnt from what happened at Tawelfan for the purpose of safeguarding the Council and residents against such failings in care in future | HASCAS/BCUHB/Nicola Stubbins | By SCVCG October 2015 |
| Update following conclusion of inquiry undertaken by the National Crime Agency in to historic abuse in North Wales Children's' Care Homes | To update the Committee of the outcome of the National Crime Agency (NCA) investigation in to the abuse of children in the care of the former Clwyd County Council, and to determine whether any procedures require revision. | Determination of whether any of the Council's safeguarding policies and procedures need to be revised in light of the NCA's findings                                  | Nicola Stubbins              | November 2012         |

**For future years**

|  |  |  |  |  |
|--|--|--|--|--|
|  |  |  |  |  |
|--|--|--|--|--|

|  |  |  |  |  |
|--|--|--|--|--|
|  |  |  |  |  |
|--|--|--|--|--|

**Information/Consultation Reports**

| Information / Consultation | Item (description / title) | Purpose of report | Author | Date Entered |
|----------------------------|----------------------------|-------------------|--------|--------------|
|                            |                            |                   |        |              |

22/02/17 - RhE

**Note for officers – Committee Report Deadlines**

| Meeting | Deadline        | Meeting | Deadline      | Meeting      | Deadline         |
|---------|-----------------|---------|---------------|--------------|------------------|
| 6 April | <b>23 March</b> | 22 June | <b>8 June</b> | 14 September | <b>31 August</b> |

Partnerships Scrutiny Work Programme.doc

Mae tudalen hwn yn fwiadol wag



| <b>Ffurflen Gynnig ar gyfer Rhaglen Gwaith i'r Dyfodol Archwilio</b>                                                                                                 |                    |
|----------------------------------------------------------------------------------------------------------------------------------------------------------------------|--------------------|
| <b>ENW'R PWYLLGOR ARCHWILIO</b>                                                                                                                                      |                    |
| <b>AMSERLEN I'W HYSTYRIED</b>                                                                                                                                        |                    |
| <b>TESTUN</b>                                                                                                                                                        |                    |
| <b>Beth sydd angen ei graffu arno (a pham)?</b>                                                                                                                      |                    |
| <b>Ydi'r mater yn un o bwys i drigolion/busnesau lleol?</b>                                                                                                          | <b>YDI/NAC YDI</b> |
| <b>Ydi craffu yn gallu dylanwadu ar bethau a'u newid?</b><br>(Os 'ydi' nodwch sut rydych chi'n meddwl y gall craffu ddylanwadu neu newid pethau)                     | <b>YDI/NAC YDI</b> |
| <b>Ydi'r mater yn ymwneud â gwasanaeth neu faes sy'n tanberfformio?</b>                                                                                              | <b>YDI/NAC YDI</b> |
| <b>Ydi'r mater yn effeithio ar nifer fawr o drigolion neu ardal fawr o'r Sir?</b><br>(Os 'ydi', rhowch syniad o faint y grŵp neu'r ardal yr effeithir arni)          | <b>YDI/NAC YDI</b> |
| <b>Ydi'r mater yn gysylltiedig â blaenoriaethau corfforaethol y Cyngor?</b><br>(Os 'ydi' nodwch pa flaenoriaethau)                                                   | <b>YDI/NAC YDI</b> |
| <b>Hyd y gwyddoch, oes yna rywun arall yn edrych ar y mater hwn?</b><br>(Os 'oes', nodwch pwy sy'n edrych arno)                                                      | <b>OES/NAC OES</b> |
| <b>Os derbynnir y testun ar gyfer craffu, pwy fyddai arnoch chi eisiau eu gwahodd e.e. Aelod Arweiniol, swyddogion, arbenigwyr allanol, defnyddwyr y gwasanaeth?</b> |                    |
| <b>Enw'r Cynghorydd/Aelod Cyfetholedig</b>                                                                                                                           |                    |
| <b>Dyddiad</b>                                                                                                                                                       |                    |

## Ystyried addasrwydd pwnc ar gyfer craffu

### Ffurflen Gynnig / Cais a dderbyniwyd

(dylid rhoi ystyriaeth ofalus i'r rhesymau dros wneud cais)



### Ydi o'n bodloni'r gofynion canlynol?

- **Diddordeb Cyhoeddus** – ydi'r mater o bwys i drigolion?
- **Effaith**– fedr craffu yn gael effaith ar bethau a'u newid?
- **Perfformiad** – ydi o'n wasanaeth neu faes sy'n tanberfformio?
- **Graddfa** – ydi o'n effeithio ar nifer o drigolion neu ardal ddaearyddol fawr?
- **Ailadrodd** – ydi'r mater yn destun craffu/ymchwiliad gan berson neu gorff arall?



Dim gweithredu pellach gan y Pwyllgor Archwilio. Gellir ei gyfeirio at gorff arall neu ofyn am adroddiad er gwybodaeth.

- Penderfynu ar y canlyniadau a ddymunir
- Penderfynu ar gwmpas a swmp y gwaith craffu sydd ei angen a'r dull mwyaf priodol o graffu (h.y. adroddiad pwyllgor, ymchwiliad grŵp tasg a gorffen neu aelod cyswllt ac ati)
- Os penderfynir sefydlu grŵp tasg a gorffen, dylid penderfynu ar amserlen yr ymchwiliad, pwy fydd yn rhan o'r ymchwiliad, beth yw'r gofynion ymchwilio, a oes angen cyngor arbenigol a thystion, a beth yw'r trefniadau adrodd ac ati.

## Cabinet Forward Work Plan

| Meeting         | Item (description / title) |                                              | Purpose of report                                                                                          | Cabinet Decision required (yes/no) | Author – Lead member and contact officer                                |
|-----------------|----------------------------|----------------------------------------------|------------------------------------------------------------------------------------------------------------|------------------------------------|-------------------------------------------------------------------------|
| <b>28 March</b> | 1                          | Finance Report                               | To update Cabinet on the current financial position of the Council                                         | Tbc                                | Councillor Julian Thompson-Hill / Richard Weigh                         |
|                 | 2                          | Welsh in Education Strategic Plan 2017 – 20  | To seek approval of Cabinet of Denbighshire County Council's Welsh in Education Strategic plan 2017 – 2020 | Yes                                | Cllr Eryl Williams / Karen Evans / Geraint Davies                       |
|                 | 3                          | Items from Scrutiny Committees               | To consider any issues raised by Scrutiny for Cabinet's attention                                          | Tbc                                | Scrutiny Coordinator                                                    |
| <b>25 April</b> | 1                          | Finance Report                               | To update Cabinet on the current financial position of the Council                                         | Tbc                                | Councillor Julian Thompson-Hill / Richard Weigh                         |
|                 | 2                          | Corporate Plan Performance Report 2016/17 Q3 | To consider progress against the Corporate Plan                                                            | Tbc                                | Cllr Julian Thompson-Hill / Alan Smith                                  |
|                 | 3                          | Items from Scrutiny Committees               | To consider any issues raised by Scrutiny for Cabinet's attention                                          | Tbc                                | Scrutiny Coordinator                                                    |
| <b>6 June</b>   | 1                          | Finance Report                               | To update Cabinet on the current financial position of the Council                                         | Tbc                                | Lead Member for Finance, Corporate Plan and Performance / Richard Weigh |
|                 | 2                          | Corporate Plan Performance                   | To consider progress against                                                                               | Tbc                                | Lead Member for Finance,                                                |

## Cabinet Forward Work Plan

| Meeting        | Item (description / title) |                                | Purpose of report                                                  | Cabinet Decision required (yes/no) | Author – Lead member and contact officer                                |
|----------------|----------------------------|--------------------------------|--------------------------------------------------------------------|------------------------------------|-------------------------------------------------------------------------|
|                |                            | Report 2016/17 Q4              | the Corporate Plan                                                 |                                    | Corporate Plan and Performance / Alan Smith                             |
|                | 3                          | Items from Scrutiny Committees | To consider any issues raised by Scrutiny for Cabinet's attention  | Tbc                                | Scrutiny Coordinator                                                    |
|                |                            |                                |                                                                    |                                    |                                                                         |
| <b>18 July</b> | 1                          | Finance Report                 | To update Cabinet on the current financial position of the Council | Tbc                                | Lead Member for Finance, Corporate Plan and Performance / Richard Weigh |
|                | 2                          | Items from Scrutiny Committees | To consider any issues raised by Scrutiny for Cabinet's attention  | Tbc                                | Scrutiny Coordinator                                                    |
|                |                            |                                |                                                                    |                                    |                                                                         |

Tudalen 44

Note for officers – Cabinet Report Deadlines

| <i>Meeting</i>  | <i>Deadline</i>    | <i>Meeting</i> | <i>Deadline</i> | <i>Meeting</i> | <i>Deadline</i> |
|-----------------|--------------------|----------------|-----------------|----------------|-----------------|
|                 |                    |                |                 |                |                 |
| <b>February</b> | <b>14 February</b> | <b>March</b>   | <b>14 March</b> | <b>April</b>   | <b>7 April</b>  |

Updated 09/02/16 - KEJ

Cabinet Forward Work Programme.doc

## Progress with Committee Resolutions

| Date of Meeting | Item number and title                                                                        | Resolution                                                                                                                                                                                                                                                                                                                                                                                           | Progress                                                                                                                                                                                                                                     |
|-----------------|----------------------------------------------------------------------------------------------|------------------------------------------------------------------------------------------------------------------------------------------------------------------------------------------------------------------------------------------------------------------------------------------------------------------------------------------------------------------------------------------------------|----------------------------------------------------------------------------------------------------------------------------------------------------------------------------------------------------------------------------------------------|
| 19 January 2017 | <b>5. Community Health and Social Care Arrangements to Support Timely Hospital Discharge</b> | <p><b>Resolved</b> subject to the above observations:</p> <p>(i) to receive the report and request that a progress report be submitted to it in the autumn of 2017 on 'Timely Hospital Discharges'; and</p> <p>(ii) that a report be submitted for its consideration at its April 2017 meeting on the 'Development of Health and Social Care Pooled Budgets'.</p>                                    | <p>(i) Report scheduled into the Committee's forward work programme for its meeting on 14 September 2017</p> <p>(ii) Report scheduled into the Committee's forward work programme for the meeting on 6 April 2017</p> <p>See Appendix 1.</p> |
|                 | <b>6. Revenues and Benefits Partnership Agreement</b>                                        | <p><b>Resolved:</b></p> <p>(i) subject to the above observations, determined that it was satisfied that the Partnership was working effectively in the four key areas of new business/commercial opportunities, service delivery, meeting financial expectations and provision of services through the medium of the Welsh language; and</p> <p>(ii) that an information report be circulated to</p> | <p>The information report requested will be available</p>                                                                                                                                                                                    |

|  |                                             |                                                                                                                                                                                                                                                                                                                                                                                                                                                                                                                                                                                                                                                                                                                                                                                                                                                                                                                               |                                                                                 |
|--|---------------------------------------------|-------------------------------------------------------------------------------------------------------------------------------------------------------------------------------------------------------------------------------------------------------------------------------------------------------------------------------------------------------------------------------------------------------------------------------------------------------------------------------------------------------------------------------------------------------------------------------------------------------------------------------------------------------------------------------------------------------------------------------------------------------------------------------------------------------------------------------------------------------------------------------------------------------------------------------|---------------------------------------------------------------------------------|
|  |                                             | <i>Committee members as soon as it was available detailing the Partnership's work in relation to debt management in the county, discretionary housing payments and the weekly direct debit pilot for the payment of Council Tax.</i>                                                                                                                                                                                                                                                                                                                                                                                                                                                                                                                                                                                                                                                                                          | in the near future.                                                             |
|  | <b>7. Communities First in Denbighshire</b> | <p><b>Resolved</b> subject to the above observations:</p> <p>(i) to receive the progress report on the Communities First programme in Denbighshire to date; and</p> <p>(ii) to recommend to the Tackling Poverty Working Group that it should request Council officials to work with Co-op Group officers to highlight to the Cabinet Secretary on Communities and Children the benefits realised to date from the Communities First Programme in Denbighshire, make representations to him on the importance of securing at least the same amount of funding for the area as part of the proposed 'new approach', identifying areas which merit continuation, and emphasising the need to maintain the strong relationships forged to date in order not to lose trust and momentum and to safeguard the best interests of local residents with a view to empowering them to build resilient and sustainable communities.</p> | Lead Member and relevant officers made aware of the Committee's recommendations |